



# **Livret de l'étudiant**

# **Licence 2 Psychologie**

Année 2023-24

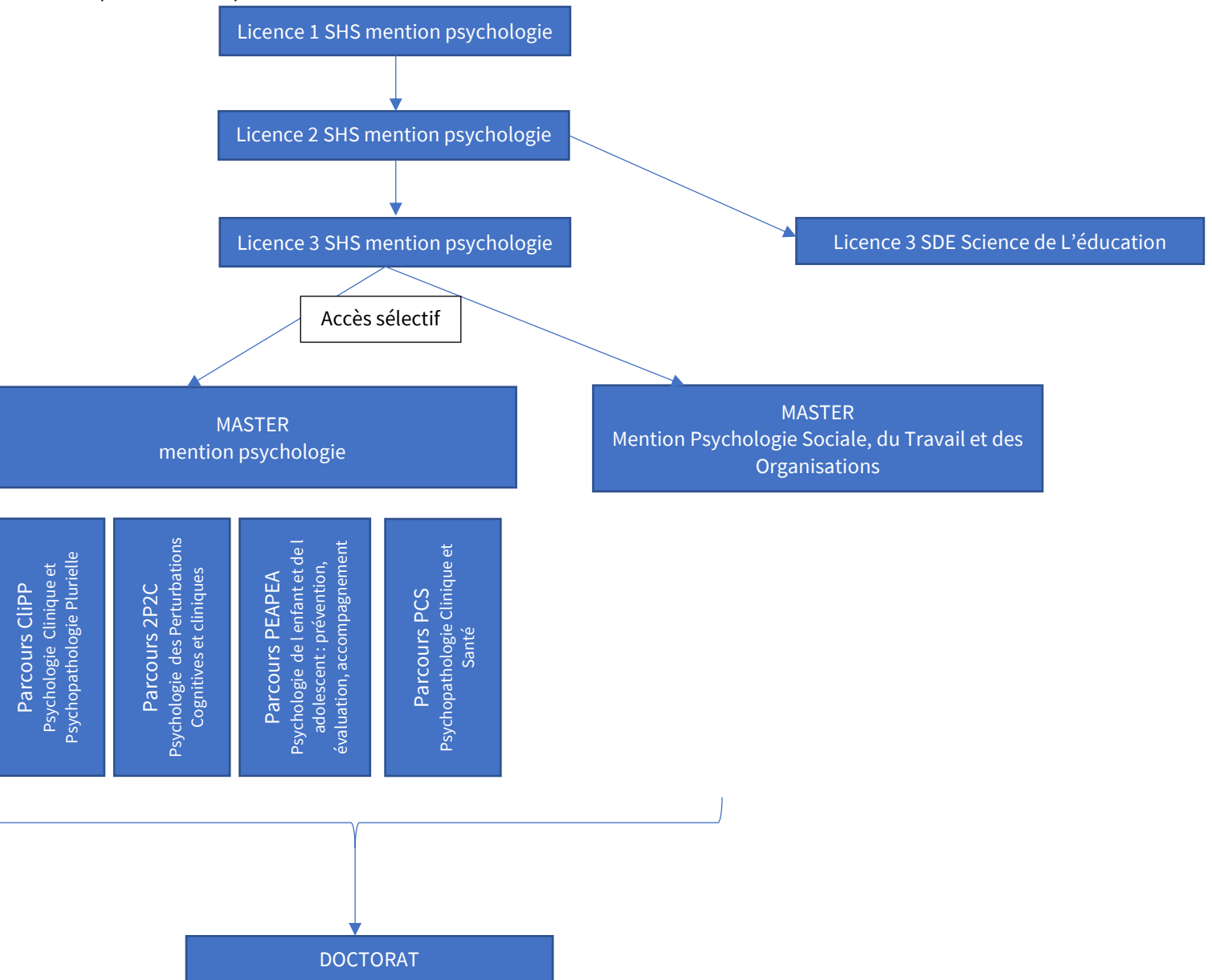


<b>La faculté de Psychologie</b> .....	<b>3</b>
L'offre de formation en psychologie à Nantes Université .....	3
Organisation administrative de la faculté de psychologie.....	4
<b>Aménagements pédagogiques</b> .....	<b>4</b>
<b>Informations générales :</b> .....	<b>5</b>
<b>L'année de Licence 2</b> .....	<b>8</b>
Maquette pédagogique Semestre 3.....	10
Maquette pédagogique Semestre 4.....	22
<b>Modalité de contrôles de connaissance [MCC]</b> .....	<b>32</b>
Généralités.....	32
Contrôles Continus, Examens Terminaux.....	37
Validation, compensation .....	37
Session 2 .....	38
JURY.....	38
Consultations des copies.....	39
Diplômes et relevés de notes .....	39
Charte anti-plagiat de Nantes Université .....	39

# La faculté de Psychologie

## L'offre de formation en psychologie à Nantes Université

La faculté de psychologie de Nantes assure l'intégralité du cursus d'enseignement et de recherche en psychologie de la licence au doctorat. Les masters sont des masters professionnels réalisés en deux ans (M1 et M2) et qui donnent le titre de psychologue et permettent de poursuivre en doctorat.



# Organisation administrative de la faculté de psychologie

---

## Adresse de la faculté

---

Faculté de Psychologie  
Chemin de la censive du Tertre  
B.P. 81227  
44312 NANTES Cedex 3

## Direction de la Faculté

---

Secrétariat général : Solène MAINTEROT  
Bureau 158 : 02 53 52 26 48  
Adresse mail : [secretariat.psycho@univ-nantes.fr](mailto:secretariat.psycho@univ-nantes.fr)

Directrice de la Faculté : Fabienne COLOMBEL  
Bureau 151 : 02 53 52 26 17  
Adresse mail : [fabienne.colombel@univ-nantes.fr](mailto:fabienne.colombel@univ-nantes.fr)

## Licence 2 de Psychologie

---

Secrétariat Pédagogique : Julie MERLET  
Bureau 156 : 02 53 52 26 07  
Adresse mail : [Psycho.Secretariat-L2@univ-nantes.fr](mailto:Psycho.Secretariat-L2@univ-nantes.fr)

Responsable pédagogique : Christelle EVRARD  
Bureau 125 : 02 53 52 26 31  
Adresse mail : [responsable.pedagogique-l2-psycho@univ-nantes.fr](mailto:responsable.pedagogique-l2-psycho@univ-nantes.fr)

Présidente de Jury : Anne-Laure GILET  
Bureau 130 : 02 53 52 26 42  
Adresse mail : [president.jury-l2-psycho@univ-nantes.fr](mailto:president.jury-l2-psycho@univ-nantes.fr)

# Aménagements pédagogiques

---

## Auditeur libre

---

Le statut d'auditeur libre nécessite une inscription auprès de la scolarité.

- contacter la scolarité à compter de septembre
- inscriptions à compter d'octobre
- 25 ans minimum,
- ne donne pas la qualité d'étudiant,
- dans la limite des places disponibles.

## Régime spécial

---

Sont concernés les étudiants ne pouvant valider la formation sur une année car ils sont engagés dans la vie active, assument des responsabilités particulières dans la vie universitaire ou étudiante, sont chargés de famille ou engagés dans plusieurs cursus, présentent une situation de handicap ou sont sportifs de haut niveau.

Ce statut permet de suivre et de valider l'année d'étude en 2 ans avec ou sans dispense d'assiduité. L'année dans laquelle les étudiants s'inscrivent est divisée en deux blocs. Le 1<sup>er</sup> bloc correspond aux UE choisies la 1<sup>ère</sup> année. Le 2<sup>ème</sup> bloc correspond aux UE restantes de l'année d'étude qui seront suivies la 2<sup>ème</sup> année.

Le régime spécial est automatique la 2<sup>ème</sup> année, et l'étudiant qui veut y renoncer la 2<sup>ème</sup> année doit demander expressément le changement de régime. Si sa demande est acceptée, il réintègre le régime normal, est considéré comme redoublant, et les UE validées sont alors conservées.

Les demandes sont à effectuer à la rentrée, début septembre auprès de la scolarité (après inscription), et **avant le 16 octobre 2023**.

## Dispense d'Assiduité (DA)

---

La dispense d'assiduité permet, pour un motif reconnu, de ne pas assister aux TD. Elle doit être justifiée en fonction de la situation de l'étudiant (contrat de travail, livret de famille, certificat médical, certificat de scolarité d'une autre formation...). Les cours magistraux sont validés de la même manière que pour les étudiants assidus, lors des sessions d'examens terminaux. Pour les contrôles continus en revanche, attention, il peut y avoir des aménagements spécifiques au statut DA. Les étudiants DA doivent donc impérativement prendre connaissance des syllabus de cours disponibles sur MADOC pour se tenir informés de la bibliographie conseillée et des modalités spécifiques de validation. Les contenus de cours ne sont pas fournis par les enseignants et sont à récupérer auprès des étudiants appartenant au même groupe de TD ou de CM.

**Avoir le statut DA ne donne pas accès à un enseignement à distance. Il ne donne droit à aucun aménagement particulier mis à part ceux concernant la présence en cours et les modalités de validation. Les enseignants NE fournissent PAS de contenus particuliers ou supplémentaires aux personnes DA. Les étudiants DA sont entièrement autonomes dans l'accès aux contenus.**

Les demandes pour le premier semestre (étudiants inscrits uniquement) sont à effectuer via l'application SURF sur l'Intranet du **1er septembre au 16 octobre 2023**.

**Pour le second semestre, la demande se fait du 1er au 30 janvier.**

Pour les conditions de validation (régime spécial et DA), vous devez vous reporter au chapitre 6 intitulé « validation, contrôle des connaissances ».

**ATTENTION** : dans l'attente de la réponse définitive de votre demande de DA, il vous est fortement recommandé d'aller en TD et de vous présenter aux éventuels contrôles continus (CC). **Si votre demande de DA est refusée** et que vous ne vous êtes pas présenté aux CC, aucune épreuve de rattrapage ne pourra vous être proposée. En revanche, **si votre demande de DA est acceptée**, les notes des CC réalisés entre-temps dans le semestre seront annulées et il vous faudra passer l'examen réservé aux étudiants DA.

# Informations générales :

---

## Obtention d'une bourse

---

Des aides sociales peuvent vous être attribuées sous forme de bourse et/ou d'aide au logement, sur critères sociaux. Dans tous les cas, se renseigner auprès du CROUS pour en faire la demande (du 15 janvier au 31 mai)

Les boursiers doivent être présents à tous les cours et examens (sauf en cas d'accord de dispenses d'assiduité). En cas d'absence, un justificatif doit obligatoirement être fourni au secrétariat pédagogique pour les cours et les contrôles continus et à la scolarité pour les examens finaux.

Le non respect de l'obligation de présence aux cours et aux examens entraîne le reversement des sommes perçues.

En cas de non progression d'études, une bourse de cycle peut être attribuée sur critères universitaires : assiduité, présence aux examens, ECTS (s'adresser au CROUS). Un maintien de bourse est envisagé pour les cas médicaux ou sociaux (s'adresser au CROUS)

Les boursiers sont exonérés des frais d'inscription et de la CVEC de 90 euros. Si vous avez réglé les frais d'inscription ou effectué un premier versement (parce que vous n'aviez pas reçu votre notification de bourse par exemple), vous pouvez demander le remboursement des sommes versées. **Le remboursement n'est pas automatique** : il est impératif d'en faire la demande auprès de la scolarité LLSHS en présentant votre avis de notification de bourse.

Pour toute information concernant votre situation de boursier (conséquence d'une absence à un examen, etc.), vous devez contacter le service des bourses de la scolarité.

## Campus responsable

---

L'Université de Nantes a co-signé la charte internationale des « *Campus Responsables* » pour souligner son engagement dans le domaine du Développement Durable. Ainsi, elle a établi un planning responsable pour le 21<sup>ème</sup> siècle (appelé *Agenda 21*).

Nantes Métropole, le CROUS, VéloCampus et diverses associations étudiantes - ainsi que la Faculté de Psychologie - participent activement à un ensemble d'interventions pédagogiques, d'animations et de mise en place de dispositifs et de moyens concrets pour vivre ce lieu d'études de manière responsable : surveiller sa consommation d'eau et d'électricité, participer au tri (poubelles jaunes et bleues, récupérateurs de cartouches, conteneurs à papier), fermer les portes en période de chauffage, participer à la propreté des couloirs et des salles pour diminuer l'utilisation de détergents, imprimer en recto-verso et favoriser les documents électroniques ... ne sont que quelques exemples de ce que *chacun* peut apporter pour rejoindre cette démarche.

Vivre pleinement son campus et travailler de manière responsable, sans se priver de ce qui est essentiel, voilà notre challenge pour l'avenir.

### **Liens utiles :**

Venir à la fac en tram ou en bus sans embouteillage, c'est possible :

<https://www.tan.fr>

Disposer d'un vélo *VéloCampus* pendant toute l'année universitaire, c'est facile :

<http://velocampus.net>

## Bibliothèques & recherche documentaire

---

### **1- La Bibliothèque Universitaire (B.U.)**

La B.U. offre en consultation sur place et en prêt tous les ouvrages et périodiques nécessaires à la Licence en Psychologie. Pour faciliter vos exposés et vos recherches, la BU Lettres - Sciences humaines propose des ateliers sur les bases de données bibliographiques dans les différentes disciplines de Lettres Sciences-Humaines (Europresse, Psycinfo, MLA...), des ateliers pour réaliser votre bibliographie (Zotero) ou pour mettre en place une veille sur votre sujet de recherche (Inoreader, Twitter) ou encore pour la mise en page de votre mémoire. Vous pouvez aussi prendre rendez-vous avec un bibliothécaire pour une aide personnalisée sur toute question d'ordre documentaire. Pour plus d'informations, consulter la page Madoc de la BU "l'ABC de la recherche documentaire"

Pour plus de renseignements, écrivez à [bu-formationlet@univ-nantes.fr](mailto:bu-formationlet@univ-nantes.fr)

### **2- La Bibliothèque Scientifique (B.S.) de Psychologie : 02.53.52.26.19**

#### **Mme Adeline Garreau**

La BS offre des documents supplémentaires (du lundi après-midi au vendredi midi) consultables pour les L1 et L2. Le prêt d'ouvrages est possible à partir de la L3 seulement. L'inscription est la même pour la BU et la BS, le catalogue informatisé est commun.

La BS vous propose :

- des manuels pédagogiques
- des dictionnaires
- des ouvrages scientifiques en psychologie
- des revues de psychologie (en consultation sur place)
- des tests (en consultation sur place, un catalogue des tests, avec la notice descriptive de chaque test permet de prendre connaissance des tests disponibles).

Pour la Recherche documentaire, la BS met à disposition des lecteurs :

- des postes équipés du catalogue local (BU et Bibliothèques associées),
- des postes équipés pour la recherche documentaire sur les bases de données bibliographiques.

Si vous souhaitez bénéficier d'une formation à la recherche documentaire en psychologie, vous pouvez demander un rendez-vous auprès de Mme Mainterot, responsable de la BS. Elle vous présentera l'ensemble des bases de données bibliographiques utiles ainsi qu'une méthodologie de travail pour la recherche documentaire en psychologie.

Sur le site WEB de la Faculté de psychologie, l'onglet « Bibliothèques » est un lien vers la page de la bibliothèque de psychologie, page sur laquelle vous trouverez différentes informations.

## Messagerie & intranet

---

### Site Web de la Faculté de psychologie :

Un site Web regroupant de nombreuses informations (administratives, pédagogiques, recherche) est à la disposition des étudiants via le lien suivant : <http://www.psychologie.univ-nantes.fr/>

### Adresse électronique :

Une adresse e-mail est délivrée à chaque étudiant lors de son inscription administrative. Elle a pour forme : [prenom.nom@etu.univ-nantes.fr](mailto:prenom.nom@etu.univ-nantes.fr)

Le mot de passe fourni à l'inscription doit être modifié dès la première connexion. **Il doit être changé tous les 6 mois** (un message prévient de l'obligation de modifier ce mot de passe **sinon la boîte mail et l'Intranet sont bloqués**).

Cette adresse doit être **consultée très régulièrement**. En effet, certaines informations, notamment pédagogiques, ne sont transmises que par cette voie. Il est donc indispensable de relever régulièrement le courrier correspondant à cette adresse institutionnelle.

**Attention :**  
**Les échanges par mail avec les enseignants ne se font qu'avec les adresses universitaires.**

### Intranet :

Un accès intranet propose différents webservices (forum, webmail, inscription au sport, madoc, etc.).

## Madoc :

---

MADOC est une plateforme d'enseignement de l'université de Nantes. Elle permet aux enseignants de déposer des documents pédagogiques et d'envoyer des mails collectifs aux étudiants. Il est important que les étudiants se connectent régulièrement sur Madoc afin de bénéficier de ces documents pédagogiques.

## Trouvez vos ReP'R ! L'accompagnement à la réussite des étudiantes et des étudiants

---

Vous n'arrivez plus à suivre les cours ? Vous vous sentez perdu ? Vous ne savez pas comment vous organiser dans vos études ? Vous avez une difficulté et ne savez pas comment la résoudre ?

Si vous avez besoin d'aide, de conseils, ou même tout simplement de faire le point, Gaëlle Hollande, référente de proximité pour la réussite étudiante du Pôle Humanités, est là pour vous recevoir.

Vous avez la possibilité de prendre un rendez-vous pour en discuter et définir les solutions envisageables.

Plus d'informations : <https://www.univ-nantes.fr/etudier-se-former/reussir-son-annee/une-equipe-au-service-de-la-reussite-etudiante>



# L'année de Licence 2

## Généralités

**Présence aux Cours Magistraux et Travaux Dirigés :** la présence aux CM et aux TD est **recommandée** sauf pour les Dispensés d'Assiduité (DA).

Pour chaque CM et TD, les étudiants DA doivent **impérativement** prendre connaissance de la bibliographie proposée et des modalités spécifiques de validation sur les syllabus disponibles sur MADOC.

**Enseignements et travail personnel à l'université :** La licence offre une formation générale et fondamentale. Au cours de cette seconde année, les deux semestres sont conçus de façon comparable, mais avec un plus fort niveau d'approfondissement et en se basant sur les acquis de la première année. Des complémentaires vous sont offerts qui vous permettront de découvrir ou d'approfondir certains aspects fondamentaux de la psychologie.

Nous vous demandons d'être impliqués dans l'acquisition des savoirs, c'est-à-dire de construire en partie par vous-mêmes vos connaissances en lisant les références données par les enseignants (la BU est très bien fournie) et en élargissant aussi les sources d'informations. Ainsi, chaque U.E. est assortie d'une bibliographie de référence présente dans ce livret et souvent complétée lors des enseignements.

En général, l'ensemble CM et TD ne traite que d'une partie d'un programme plus vaste ; c'est pourquoi **vous ne devez pas négliger le travail personnel.**

**UE Ouverture Professionnelle (L3) :** L'unité d'enseignement « Ouverture Professionnelle 2 » de L3 vise à aider les étudiants à s'engager dans une démarche de familiarisation avec le monde du travail et à construire leur projet professionnel. Ce module se valide tout au long de la Licence en participant par exemple à des ateliers du SUIO ou en réalisant des stages. **Il s'agit donc d'un module de L3, qui se prépare dès la L1 !**

Pour le valider, chaque étudiant de L3 doit cumuler un total de 4 points. L'espace Madoc intitulé « Ouverture Professionnelle » accessible à tous les étudiants de L2 contient la liste complète des actions, activités et événements permettant de cumuler des points, ainsi qu'un forum dédié aux échanges d'informations relatives à ce module. Nous vous invitons donc dès à présent à prendre connaissance du fonctionnement de ce module de L3. Une réunion d'information suivie d'un temps d'échange sera organisée au second semestre.

**Engagement étudiant :** La faculté de psychologie est engagée dans une démarche de reconnaissance et de valorisation de l'engagement étudiant, dans la mesure où celui-ci porte sur >150h durant l'année universitaire. Si vous êtes dans cette situation et souhaitez bénéficier d'un aménagement (changement de groupe de TD ou dispense d'assiduité), vous devez déposer une demande motivée (justificatif + lettre explicative) au secrétariat en début de semestre. Cet engagement peut également faire l'objet d'une valorisation dans le cadre de l'EC Ouverture Professionnelle de L3.

**Stages d'observation :** Afin de vous aider à construire votre projet professionnel, la Faculté peut conventionner des stages d'observation sur le terrain professionnel. Ces stages, de durée courte, sont volontaires et ne donnent pas lieu à validation. Pour plus d'information, consultez la rubrique « Stages volontaires en L » sur MADOC.

**Changement de groupe de TD : il reste exceptionnel et est accepté dans deux situations :**

- **(1) Sur justificatif** (activité salariée / charge de famille) **à la condition** de fournir au secrétariat le contrat de travail ou le livret de famille.
- **(2) Pour convenance personnelle**, mais dans ce cas, **seule une permutation** est possible.

La demande de changement doit être **obligatoirement** visée par le secrétariat de Licence 2, **jusqu'au vendredi 22 septembre 16h00.**



**Inscription dans les UE complémentaires :** l'inscription pédagogique aux UE à choix (UE complémentaires) se fait sur votre intranet à partir du **12 septembre à minuit** (dans la nuit du 11 au 12) sur la base du « 1<sup>er</sup> arrivé, 1<sup>er</sup> servi », dans la limite des places disponibles. Il y a 2 UE complémentaires par semestre.

**Au semestre 1, une seule** UE complémentaire est à choisir, sachant que l'UE complémentaire « Sensibilisation à la Transition Ecologique -PLGPPC3E3A » est obligatoire pour tous et que tous les étudiants de L2 y sont donc inscrits d'office.

**Au semestre 2, 2 UE** complémentaires sont à choisir.

Attention : certaines UE complémentaires sont proposées à la fois au semestre 1 et au semestre 2 (par exemple, l'UE « Psychologie positive et sens de la vie -PLGPPC3E3E »). Vous ne pouvez pas reprendre une même UE complémentaire 2 fois, vous devez impérativement vous inscrire dans des UE différentes d'un semestre à l'autre.

Il est conseillé de consulter en amont le descriptif de chaque UE (dans le livret) afin de savoir, à l'ouverture de l'inscription, celles que vous souhaiteriez (prévoir des choix secondaires au cas où une UE souhaitée est déjà complète au moment de votre inscription).

**Évaluation des enseignements :** A l'issue de chaque semestre universitaire, un questionnaire en ligne est proposé aux étudiants (par le biais de courriels envoyés sur les adresses mail universitaires) afin qu'ils puissent exprimer et transmettre leurs avis sur les enseignements reçus à l'équipe pédagogique. Le questionnaire est anonyme et la confidentialité des réponses est assurée. Les résultats sont ensuite synthétisés et restitués aux enseignants. Il s'agit donc d'un outil visant à favoriser les échanges entre étudiants et enseignants afin d'améliorer la qualité de l'enseignement. L'efficacité de ce dispositif repose sur l'importance de vos contributions. Merci donc d'avance pour votre participation !

## Calendrier universitaire

### Semestre 3 :

N°	Jour	Type
36	07/09/2023	Réunion de pré-rentree
37	11/09/2023	semaine 1 : début des cours
38	18/09/2023	semaine 2
39	25/09/2023	semaine 3
40	02/10/2023	semaine 4
41	09/10/2023	semaine 5
42	16/10/2023	semaine 6
43	23/10/2023	semaine 7
44	30/10/2023	Interruption de cours
45	06/11/2023	semaine 8
46	13/11/2023	semaine 9
47	20/11/2023	semaine 10
48	27/11/2023	semaine 11
49	04/12/2023	semaine 12
50	11/12/2023	Rattrapage/Révision
51	18/12/2023	ET Session 1 Semestre 1
52	25/12/2023	Interruption de cours
1	02/01/2024	Interruption de cours
2	08/01/2024	ET Session 1 Semestre 1

### Semestre 4 :

N°	Jour	Type
3	15/01/2024	semaine 1 : reprise des cours
4	22/01/2024	semaine 2
5	29/01/2024	semaine 3
6	05/02/2024	semaine 4
7	12/02/2024	semaine 5
8	19/02/2024	semaine 6
9	26/02/2024	semaine 7
10	04/03/2024	Interruption de cours
11	11/03/2024	semaine 8
12	18/03/2024	semaine 9
13	25/03/2024	semaine 10
14	02/04/2024	semaine 11
15	08/04/2024	semaine 12
16	15/04/2024	Rattrapage/Révision
17	22/04/2024	Interruption de cours
18	29/04/2024	ET Session 1 Semestre 2
19	06/05/2024	ET Session 1 Semestre 2
20	13/05/2024	ET Session 1 Semestre 2

## Maquette pédagogique Semestre 3

Bloc	Code	Enseignements	CM	TD	TP	ECTS/Coeff
<b>DISCIPLINAIRE</b>	PLGPPC3E1A	U.E Psychologie du développement	24	20		6
	PLGPPC3E1B	U.E Psychologie Sociale	24	20		6
	PLGPPC3E1C	U.E Psychophysiologie	18	12		3
	PLGPPC3E1D	U.E. Méthodologie	20	20		3
<b>TRANSVERSAL</b>	PLGPPC3E2A	E.C Statistiques	12	18		3
	PLGPPC3E2B	E.C Informatique PIX			12	1
	PLGPPC3E2C	E.C. Anglais		15		2
<b>COMPLEMENTAIRE</b>	UEC Obligatoire	Sensibilisation à la Transition Ecologique (PLGPPC3E3A)	18			3
	UEC (1 UE au choix)	Contextes éducatifs familiaux : l'exercice de la parentalité (PLGPPC3E3B) Discrimination et sexisme (PLGPPC3E3D) Psychologie positive et sens de la vie (PLGPPC3E3E) Psychologie cognitive de la santé (PLGPPC3E3F) Psychologie non-humaine (PLGPPC3E3G) Processus adaptatifs : les mécanismes de défense (PLGPPC3E3H) Psychopathologie et changement climatique (PLGPPC3E3J) Introduction à la psychologie de la santé (PLGPPC3E3L) Comportements en santé : représentation, croyances et spiritualité (PLGPPC3E3M) Cognition émotion - Interventions Cliniques (PLGPPC3E3N)		18		3

## Bloc disciplinaire du semestre 3

### PLGPPC3E1A Psychologie du développement

**Responsable de l'UE : M. J-H. GUIGNARD**

**Enseignants : M. J-H. GUIGNARD & Mme A. CONGARD (CM)/ Mme M. BOUDAR, Mme A-P. CREVECOEUR, M. J-H. GUIGNARD, Mme J. JACQUIN, Mme E. TOUSSAINT & Mme I. MASKUD (TD).**

La première partie du CM (J-H Guignard) abordera le développement sensoriel du fœtus en montrant comment il permet au nourrisson d'avoir déjà des connaissances perceptives de son environnement. Son objectif principal est d'amener les étudiants à questionner les origines de la cognition humaine, et sa mise en place précoce. Elle permettra également de passer en revue les outils à disposition des psychologues pour rendre compte du fonctionnement psychologique du fœtus et du nourrisson.

La deuxième partie de CM (A. Congard) décrira le développement du tempérament vers la personnalité au cours de la vie. Il s'agira de décrire des modèles du tempérament en pointant leurs limites, et d'amener une réflexion sur les moyens pour le psychologue de rendre compte de manifestations trop prononcées de dimensions du tempérament par le biais de comportements difficiles, et d'en atténuer l'expression.

Les TDs consistent dans leur première partie (semaines 1-5) en une illustration de certains éléments abordés en CM à travers la présentation d'études scientifiques portant sur différentes modalités sensorielles du bébé. Un travail collaboratif sera demandé, qui débouchera sur la production d'un dossier noté. Dans la deuxième partie (semaines 6-9), une étude de cas sera utilisée pour reprendre et illustrer le modèle de Rothbart vu en CM, en soulignant les influences réciproque du tempérament de l'enfant et du style éducatif parental (modèle transactionnel). Cette partie sera évaluée par un devoir sur table individuel.

#### **Bibliographie CM de J-H Guignard :**

Devouche, E., & Provasi, J. (2019). *Le développement du bébé de la vie fœtale à la marche: Sensoriel-Psychomoteur-Cognitif-Affectif-Social*. Elsevier Health Sciences.

Gopnik, A. (2009). *Le bébé philosophe*. Le Pommier.

Granier-Deferre\*, C., & Schaal, B. (2005). *Aux sources fœtales des réponses sensorielles et émotionnelles du nouveau-né*. Spirale, (1), 21-40.

Guellai, B., & Esseily, R. (2018). *Psychologie du développement*. Armand Colin.

Lécuyer, R. (2014). *La construction des premières connaissances*. Dunod.

#### **Bibliographie de Mme A. Congard :**

Blanc-Sahnoun, P. (2022). *Les pratiques de l'Approche narrative-2e éd.: Des récits multicolores pour des vies renouvelées*. InterEditions.

Hansenne, M. (2007). *Psychologie de la personnalité*. De Boeck.

Lemelin, J. P., & Tarabulsky, G. M. (2012). *Développement social et émotionnel chez l'enfant et l'adolescent : Les bases du développement* (Vol. 1). Puq.

Luminet, O. (2002). *Psychologie des émotions : Confrontation et évitement*. De Boeck & Larcier.

Bruchon-Schweitzer, M., & Quintard, B. (2001). *Personnalité et maladies : stress, coping et ajustement*. Broché.

Michel, G., & Purper-Ouakil, D. (2006). *Personnalité et développement: du normal au pathologique*. Dunod.

Rolland, Jean-Pierre (2004). *L'évaluation de la personnalité : Le modèle en cinq facteurs*. Mardaga.

Roskam, I. (2011). *Les enfants difficiles, 3-8 ans: évaluation, développement et facteurs de risque* (Vol. 7). Mardaga.

Roskam Isabelle (2017). *La prise en charge des troubles du comportement du jeune enfant : Manuel à l'usage des praticiens*. Mardaga.

### PLGPPC3E1B Psychologie Sociale

**Responsable de l'UE : M<sup>me</sup> E. RENARD**

**Enseignants : M. A. NDOBO (16 h) & M<sup>me</sup> E. RENARD (8 h)**

(1) L'enseignement proposé s'inscrit dans la perspective de la psychologie sociale expérimentale et aborde les concepts et les recherches qui illustrent la manière dont les individus construisent et agissent sur la réalité sociale. Seront étudiés :

l'attribution causale (ou comment on tente d'expliquer les évènements qui nous arrivent ou qui arrivent aux autres) ; les attitudes et le changement d'attitude ; la dissonance cognitive (ou comment la prise de conscience du décalage entre ce qu'on croit et ce qu'on fait pousse à changer d'attitude ou de comportement).

(2) Ici sont abordés l'influence sociale sous l'angle de la théorie comportementale de l'engagement (Kiesler) et les différents aspects de la personnalité selon la psychologie sociale. Seront étudiés : l'engagement comme une théorie qui s'interroge sur les liens entre les attitudes et les comportements ; les différentes approches de l'étude de la personnalité en psychologie sociale.

Les premières séances de TD consistent en une illustration de certains éléments abordés en CM par le biais d'exercices d'application. La deuxième partie des séances de TD est consacrée à la réalisation d'une expérience en petits groupes s'inscrivant dans la théorie de l'engagement comportemental (le dossier écrit et la présentation orale de cette expérience sont les deux éléments constitutifs du CC).

## **Bibliographie**

### **Partie 1 :**

Deschamps, J.C., & Beauvois, J.L. (1996). *Des attitudes aux attributions : sur la construction sociale de la réalité*. Presse Universitaire de Grenoble.

Leyens, J.P., & Beauvois, J.L. (1997). *L'ère de la cognition*. Presse Universitaire de Grenoble.

### **Partie 2 :**

Bernaud, J.L. (1998). *Les méthodes d'évaluation de la personnalité*. Dunod (Coll. Les topos).

Girandola, F. (2003). *Psychologie de la persuasion et de l'engagement*. Presses Univ. Franche-Comté.

Joule, R.V., & Beauvois, J.L. (1987). *Petit traité de manipulation à l'usage des honnêtes gens*. Presses universitaires de Grenoble.

## **PLGPPC3E1C Psychophysiologie**

**Responsable de l'UE : M. Y. CHERAUD**

**Enseignant : M. Y. CHERAUD (CM)/ M. Y. CHERAUD, Mme. P. ZABLOCKI-THOMAS, et Mme S. TALON (TD)**

L'objectif est de donner les connaissances de base en neurobiologie en présentant l'anatomie du système nerveux de façon globale, la biologie des neurones au niveau cellulaire, leur physiologie et les principales propriétés physicochimiques et moléculaires leur permettant de transmettre les signaux et de communiquer entre eux. L'organisation des systèmes neuronaux au plan neurochimique permet de comprendre comment ces systèmes orchestrent le comportement, comment certaines maladies mentales résultent spécifiquement de leur dysfonctionnement.

Un deuxième volet est consacré à l'étude des systèmes qui contrôlent la perception (somesthésie et sensorialité) d'une part et le mouvement d'autre part.

Le contenu portera sur :

Anatomie du système nerveux adulte. Organisation et fonctionnement du système nerveux.

Une cellule spécialisée : le neurone – Transmission des messages au sein des réseaux de neurones – Somesthésie - Systèmes moteurs.

Les TD illustrent les notions abordées en CM et permettent leur approfondissement.

### **Bibliographie**

Orsini, J. C., & Pellet, J. (2005). *Introduction biologique à la psychologie*. Editions Bréal.

Silverthorn, D. U. (2007). *Physiologie humaine: une approche intégrée*. Pearson Education France.

Périlleux, E., Richard, D., & Anselme, B. (1999). *Biologie humaine : anatomie, physiologie, santé*. Nathan

Bear, M. F., Connors, B. W., & Paradiso, M. A. (2007). *Neurosciences à la découverte du cerveau*. Éditions Pradel.

## PLGPPC3E1D Méthodologie

**Responsable de l'UE : M. B. BEFFARA-BRET**

**Enseignant : M. B. BEFFARA-BRET**

La psychologie est à la fois une discipline scientifique et une activité clinique. Dans sa dimension scientifique, la psychologie a pour objet l'étude rigoureuse des comportements et des activités mentales (cognition et émotions) produites par les organismes vivants. Dans ce cadre, la psychologie poursuit au moins quatre objectifs, à savoir leur description, leur explication, leur prédiction, et leur prescription. Il est fondamental, quelle que soit la spécialité, d'avoir une approche scientifique pour comprendre ces processus psychologiques. Ceci suppose que les connaissances en psychologie soient fondées sur des preuves accumulées au travers des recherches utilisant une démarche scientifique.

Pour l'étudiant-e, les objectifs sont les suivants :

- Comprendre les bases de la démarche scientifique et de la recherche scientifique en psychologie
- Comprendre les rudiments de la méthode scientifique telle qu'utilisée en psychologie
- Commencer à être capable de juger de la valeur scientifique des recherches en psychologie

Cet enseignement est un enseignement de méthodologie de la recherche scientifique à la fois générale et en psychologie. La méthodologie appliquée à la démarche clinique (au sens large du terme) sera étudiée au sein des enseignements spécialisés (e.g. psychologie clinique). Cependant, cet enseignement n'est pas spécifiquement prévu pour les étudiant-es se destinant à la recherche scientifique. Il s'adresse à tou-tes les étudiant-es afin d'acquérir les notions scientifiques fondamentales permettant de baser une pratique sur des preuves.

Ce semestre sera dédié à l'étude des méthodes quantitatives. L'accent sera mis sur les méthodes expérimentale et quasi-expérimentale.

Les travaux dirigés consisteront en un ensemble d'exercices d'application abordant les concepts vus en CM. Ils permettront également de développer certaines compétences de base nécessaires au raisonnement scientifique et à la mise en place de protocoles expérimentaux.

### **Ressources introductives généralistes pour la méthodologie scientifique (en français) :**

Broc, G. (2017). *Méthodologie pour psychologues*. De Boeck.

Huffman, K., Dowdell, K., Sanderson, C. A., Huot, A., Marinier, L., Benny, M., Bureau, S., Boulard, A., Deseilles, M., Ferrara, A., Givron, H., Mikolajczak, M., & Ouellette, C. (2020). *Introduction à la psychologie*. De Boeck.

Myers, A., Hansen, C. H., Zele, D., & Ferrand, L. (2008). *Psychologie expérimentale*. De Boeck.

Sockeel, P., & Anceaux, F. (2014). *La démarche expérimentale en psychologie* (3. éd.). Éd. In Press.

## **Bloc transversal semestre 3**

---

### PLGPPC3E2A Statistique

**Responsable de l'UE : M. J-P. BABIN**

**Enseignants : Mme J. ARSANDAUX, Mme A. BRARD, Mme F. GUILLEMOT (gestion des tests madoc), Mme M. PARKER**

Alors que l'enseignement de L1 a mis l'accent sur les statistiques descriptives et la loi normale dans le cadre de l'inférence statistique, le présent enseignement aborde les relations entre variables et les tests statistiques permettant de conclure sur ces relations. Il est donc ici essentiellement question de statistiques inductives ou inférentielles. Ainsi la corrélation entre deux variables, les comparaisons d'effectifs, de moyennes sont étudiées en présentant l'utilisation de tests statistiques adéquats tels que le « r » de Bravais Pearson, le « t » de Student et le «  $\chi^2$  ». Les tests non paramétriques qui s'utilisent lorsque les conditions d'utilisation des tests paramétriques ne sont pas vérifiées seront également étudiés.

### **Bibliographie**

Beaufils, B. (2009). *Statistiques appliquées à la psychologie*. Bréal. (Lexifac).

- Tome 1 : statistiques descriptives.

- Tome 2 : statistiques inférentielles.

Beaufils, B. (2002). *Statistiques descriptives appliquées à la psychologie : exercices résolus*. Bréal.(Exofac)

Howell, D.C., & Yzerbyt, V. (2008). *Méthodes statistiques en sciences humaines*. De Boeck Supérieur.

Field, A. (2013). *Discovering Statistics Using R*. SAGE Publications.

### **PLGPPC3E2B Informatique PIX**

**Responsable de l'UE : M<sup>me</sup> F. GUILLEMOT**

**Enseignantes : M<sup>me</sup> F. GUILLEMOT et Mme A. BRARD**

L'objectif principal est d'accroître et de certifier les compétences numériques des étudiants dans les cinq domaines suivants :

- Informations et données (Recherche d'information, gestion et traitement de données)
- Communication et collaboration (Échanger, publier, collaborer et gérer son identité numérique)
- Création de contenu (Traitement de texte, tableur, diaporama)
- Protection et sécurité (Sécuriser les équipements, les communications et les données)
- Environnement numérique

L'objectif secondaire est de proposer aux étudiants une initiation au logiciel de base de données bibliographiques Zotero.

Lien vers le site PIX : <https://pix.fr/>

### **PLGPPC3E2C Anglais**

**Responsable de l'UE : M<sup>me</sup> L. DE BONT**

**Enseignants : M<sup>me</sup> M. LETELLIER**

Le cours vise à aider les étudiants à lire des ouvrages et articles scientifiques écrits en anglais, grâce à une familiarisation progressive avec l'anglais universitaire et à l'acquisition du vocabulaire relatif à la psychologie. Le TD propose un travail sur des documents multimédia de vulgarisation de qualité (TED Talks ou podcasts de npr.org par exemple) issus des quatre sous-disciplines, accompagné d'un travail lexical et grammatical reposant sur structures utilisées dans articles scientifiques en lien avec les prescriptions de l'APA. L'expression orale est évaluée sous la forme d'exposés et de la participation régulière en cours.

#### **Bibliographie**

Bastounis, M., Roland-Levy, C., Frangi, A., & Cartron, A. (2003). *Psychology in English*. Belin.

Jallifer-Merlon, C. (2019), *Studying Psychology in English*. Dunod.

Frangi, A. (1999). *L'Anglais de la Psychologie en 1000 Mots*. Belin.

Masse L., (2011). *Anglais pour psychologues*. Dunod (Collection: Psycho Sup).

Short, J. (2010), *English for Psychology: Course Book*. Reading: Garnet Education.

## **Bloc complémentaire Semestre 3**

---

**Rappel :** au semestre 1, une seule UE complémentaire est à choisir, l'UE PLGPPC3E3A Sensibilisation à la Transition Ecologique étant obligatoire pour tout le monde.

**UE complémentaire obligatoire :**

### **PLGPPC3EA Sensibilisation à la Transition Ecologique**

**Responsable de l'UE : Mme A. PELT et Mme C. HUCHET**

**Enseignants : Mme A-C. CHAILLOU, Mme C. HUCHET, Mme A. PELT, Mme F. ROBIN.**

En proposant une UE Transition écologique et psychologie, l'UFR de psychologie de Nantes Université a pour ambition de sensibiliser la communauté étudiante et les futurs psychologues aux notions d'anthropocène et de changement climatique, de

fournir à chacune et chacun des pistes de réflexion en matière d'adaptation, d'atténuation, de considérer l'action individuelle et collective, de les sensibiliser face à l'impact des processus de mémoire et des émotions dans cette situation de changement et de transitions écologiques et, enfin de les accompagner pour leur permettre de se projeter dans un futur de citoyennes et de citoyens, acteurs de la transition écologique.

Cette UE est le fruit de la réunion d'enseignant.e.s qui émane de l'équipe pédagogique de l'UFR de psychologie et qui regroupe des disciplines fondamentales de la psychologie à savoir les neurosciences, la psychologie cognitive, la psychologie sociale et la psychologie clinique.

« Il n'est plus possible de faire cours comme il y a 10 ans. A travers cette UE Transition écologique, il s'agit de donner des clefs sur la transformation de la société actuelle et d'épauler les étudiantes et les étudiants dans le choix de leur vie professionnelle mais aussi dans leur positionnement citoyen face à la transition écologique et aux changements de comportements humains dans la cadre du changement climatique ».

## **UE complémentaires au choix (en choisir une seule) :**

### **PLGPPC3E3B Contextes éducatifs familiaux : l'exercice de la parentalité**

**Responsable de l'UE : Mme I. CAPPONI**

**Enseignant : Mme I. CAPPONI**

Nous aborderons ici les contextes familiaux dans lesquels un enfant peut se développer. Une déprise avec nos modèles idéaux ou normatifs de la famille permettra de se préparer à la diversité des familles que l'on rencontre en tant que psychologue.

4 séances de transmission des connaissances (format CM) avec :

1- Pourquoi et comment on s'intéresse aux familles.

2- L'exercice de la parentalité : droits et devoirs de chaque protagoniste de la famille au cours des mutations sociétales en Occident.

3- Les cadres fondateurs actuels dans lesquels une famille peut s'inscrire : filiation, généalogie, autorité parentale, cas des séparations etc.

4- Les bouleversements familiaux (mono, hétéro, homo, transgenre, GPA, etc.).

5- Les fonctions parentales et les pratiques éducatives

6- Les soutiens à la parentalité.

Nous finirons sur les écueils et difficultés éducatives.

Les connaissances comporteront des apports d'autres champs disciplinaires tels que l'Histoire, la Sociologie et le Droit.

5 séances TD de travail en équipes ou groupes d'experts (format TD) afin d'élaborer un document en vue de l'évaluation :

Thèmes possibles :

- Les ethnothéories parentales (croyances, valeurs, attentes, objectifs éducatifs)

- Les pratiques éducatives (autorité, contrôle, permissivité, punition, sorties, etc.)

- Les soutiens aux parents : les offres dans la société, dans la famille, les besoins, les manques

- Les modalités d'arrivée d'un enfant (parent géniteur, adoptant, famille d'accueil, gestation pour autrui (GPA), procréation médicalement assistée (PMA)).

- Les relations entre parents.

A décliner selon par exemple une variable telle que :

- le sexe/genre parental

- la forme de la famille (mono/biparentale ; hétéro/homoparentale)

- les droits des enfants

- les droits des parents

- les séparations parentales, recomposition

- type de garde (alternée ou non), place du/des beau.x-parent.s....

### **Bibliographie**

Cirillo, S., & Romano, C. (2018). Divorces et nouvelles unions. *Cahiers critiques de thérapie familiale et de pratiques de réseaux*, (2), 193-211.

D'Amore, S. (Ed.). (2020). *Les défis des familles d'aujourd'hui*. DeBoeck Supérieur.

Dolto, C. (2014). Réflexions sur la gestation pour autrui : Nous ne sommes pas des mammifères comme les autres. *Le débat*, (3), 147-153.

Ducousso-Lacaze, A. (2008). Homoparentalité: quels changements dans la famille?. *Pratiques psychologiques*, 14(1), 17-25.

Dupont, S. (2017). *La Famille aujourd'hui*. Sciences Humaines.

Favez, N., Widmer, E., Doan, M. T., & Tissot, H. (2018). Construire la cohésion familiale : les relations coparentales dans les familles recomposées 1. *Cahiers critiques de thérapie familiale et de pratiques de réseaux*, (2), 233-249.

Mercader, P. (2019). La maternité lesbienne, un analyseur social. *Dialogue*, 225(3), 55-76.

Missonnier, S., & Vlachopoulou, X. (2017). La grossesse adolescente, au carrefour de virtualités plurielles. *Dialogue*, 217(3), 97-110.

Neyrand, G. (2018). Le soutien aux parents et la normativité. In *Malaise dans le soutien à la parentalité* (pp. 25-53). Érès.

Pinel-Jacquemin, S., Koliouli, F., & Kelly-Irving, M. (2018). Devenir et être parent en situation de précarité. *Bulletin de psychologie*, 71(2), 593-607.

Rouyer, V., Baude, A., Biargues-Joubert, A., & Monribot, M. (2018). Être co-parents après la séparation conjugale: approche psycho-sociale et développementale des expériences des parents et des beaux-parents. *Cahiers critiques de thérapie familiale et de pratiques de réseaux*, (2), 213-231.

### **PLGPPC3E3D Discrimination et sexisme**

**Responsable de l'UE : Mme E. SARDA**

**Enseignant : Mme E. SARDA**

L'objectif de cette UE est de fournir aux étudiant·es les connaissances de base sur les stéréotypes, les préjugés et la discrimination. Après une brève introduction sur les stéréotypes, les préjugés et la discrimination, nous nous concentrerons sur la manière dont ces concepts s'appliquent au genre. Nous essaierons de comprendre quand apparaissent les stéréotypes de genre et quelles sont leurs conséquences pour les femmes et les hommes, nous étudierons les différentes formes d'attitudes et comportements discriminatoires envers les femmes et les hommes. Enfin, nous nous concentrerons sur les différents moyens pour pouvoir combattre ces inégalités.

#### **Bibliographie :**

Faniko, K., & Dardenne, B. (2021). *Psychologie du sexisme-Des stéréotypes du genre au harcèlement sexuel : Série LMD*. De Boeck Supérieur.

Faniko, K., Bourguignon, D., & Guimond, S. (Eds.). (2022). *Psychologie de la discrimination et des préjugés*. De Boeck Supérieur.

### **PLGPPC3E3E Psychologie positive et sens de la vie**

**Responsable de l'UE : M. N. ROUSSIAU**

**Enseignants : M. N. ROUSSIAU et Mme A. AMELINE**

Cours de M. N Roussiau :

Cet enseignement aborde la délicate question du sens de la vie, de sa vie, des perspectives de choix de vie. Seront abordés des concepts clefs en psychologie existentielle comme la liberté, la sagesse, la souffrance, la crise existentielle, la finitude, la solitude .... Mais aussi, la beauté (concept d'appréciation de la beauté), l'émerveillement (émotion), l'art ... Au niveau de la personnalité seront présentés les thèmes suivants : transcendance de soi, accomplissement de soi, expérience paroxystique, sentiment océanique ... Les apports théoriques s'inscrivent dans la psychologie humaniste, la psychologie existentielle, la psychologie de la santé et la psychologie positive. Seront présentés des outils d'analyses (questionnaires sur le sens de la vie, quête existentielle, isolement existentiel, mesure du rapport à la mort, intelligence spirituelle ...).

Cours de Mme. A. AMELINE :

L'objectif pédagogique de cet enseignement est de comprendre ce qu'est la psychologie positive (et ce que ça n'est pas !) et de connaître quels sont les outils et les méthodes qui sont utilisés afin de développer une santé optimale. Concrètement, il s'agira de présenter une partie des concepts théoriques mobilisés en psychologie positive (le bonheur, l'optimisme, la créativité, les émotions positives, la pleine conscience...). Il s'agira également de proposer un certain nombre de programmes et d'outils (CARE, les 3 bonnes choses, MBSR,...) validés scientifiquement, qui permettent d'apprendre à être dans l'instant présent et à davantage savourer ce qui est.

#### **Bibliographie :**

André, C. (2019). *Le temps de méditer*. Iconoclaste.

Bellehumeur, C. (2019). *Psychologie positive et spiritualité en psychothérapie*. Presses de l'Université Laval.

Csikszentmihalyi, M (1990). *Vivre*. Robert Laffont.

Frankl, V., & Sarfati, G. E. (2019). *Nos raisons de vivre-2e éd.: A l'école du sens de la vie*. InterEditions.

Lecomte, J (2013). *Donner un sens à sa vie*. Odile Jacob.

Maslow, A (2004). *L'accomplissement de soi*. Editions Eyrolles.



Martin-Krumm, C., & Tarquinio, C. (2021). *Grand manuel de psychologie positive : Fondements, théories et champs d'intervention*. Dunod.

Yalom, I (2002). *L'Art de la thérapie*. Poche.

### **PLGPPC3E3F Psychologie cognitive de la santé**

**Responsable : Mme L. GUERRERO**

**Enseignantes : Mmes A.-L. GILET, L. GUERRERO, F. ROBIN**

L'objectif de cet enseignement est d'aborder les grandes fonctions cognitives- telles que l'attention, la mémoire ou encore les fonctions exécutives- en tentant de comprendre comment certains facteurs (e.g., tels que l'âge, les émotions, la prise de substance comme l'alcool, les pathologies psychiatriques comme la schizophrénie, etc.) viennent modifier leur fonctionnement, soit en l'optimisant, soit en l'altérant. La prise en compte de l'influence de ces facteurs est en effet essentielle en psychologie, tant dans le domaine de la pratique clinique que dans le domaine de la recherche et ses applications.

#### **Bibliographie**

Goldstein, S., & Naglieri, J. A. (Éds.) (2014). *Handbook of Executive Functioning*. Springer. <https://doi.org/10.1007/978-1-4614-8106-5>

Montel, S. (2014). *Neuropsychologie et santé : Identification, évaluation et prise en charge des troubles cognitifs*. Dunod.

### **PLGPPC3E3G Psychologie non-humaine**

**Responsable de l'UE : B. Beffara**

**Intervenant·es : B. Beffara, M. Parker, C. Huchet et P. Zablocki-Thomas**

La psychologie a deux objets d'étude : les comportements et les processus mentaux des organismes vivants. L'objectif de cet enseignement est d'aborder la psychologie non pas à travers le prisme d'une sous-discipline, ni à travers le prisme d'une espèce particulière mais à travers les processus et les mécanismes. Il s'agira d'aborder certains grands processus psychologiques (mémoire, apprentissage, perception, interactions sociales, communication, stress...) à travers des travaux issus de plusieurs disciplines dont la psychologie comparée, la psychologie animale, l'éthologie, l'écologie comportementale, l'écophysiologie, et plus largement, de la biologie des comportements. L'étude de ces grands processus psychologiques ne se limitera pas à une espèce particulière et pourra potentiellement porter l'ensemble du vivant.

L'objectif premier de cet enseignement est d'étudier les processus psychologiques communs et différenciés entre les différentes espèces vivantes et entre les individus au sein de ces espèces. La quantité d'espèces à étudier est telle que le fonctionnement humain n'y sera que très peu abordé. Cependant l'étudiant·e intéressé·e par la psychologie humaine pourra y trouver des éléments de comparaison, de perspective, et de méthode permettant d'aborder le fonctionnement humain sous un angle différent.

L'approche proposée dans cette UE peut être considérée comme complémentaire des approches plus traditionnelles en psychologie. Elle offrira des connaissances et des compétences dans plusieurs grands domaines classiques de la psychologie (psychologie cognitive, psychologie sociale, psychophysiologie...). Par ailleurs, certains éléments méthodologiques et éthiques abordés dans cette UE pourront s'avérer utiles à la lecture et à la compréhension critique des travaux scientifiques en psychologie appliquée (psychologie clinique, (neuro)psychopathologie...).

*Selon l'avancée du groupe, une/des sortie(s) de terrain pourront éventuellement être prévues en extérieur pendant certaines séances de cours (2 heures par sortie maximum). Les étudiant·es choisissant cette UE doivent donc s'attendre à d'éventuelles activités pratiques dehors. Les éventuelles séances en extérieur seront programmées au moins une semaine à l'avance. Il sera fortement recommandé, surtout dans le cas où la météo serait défavorable, de prévoir une tenue adéquate (chassures de marche ou à crampons, vêtements de pluie...).*

#### **Bibliographie**

Castiello, U. (2021). (Re)claiming plants in comparative psychology. *Journal of Comparative Psychology*, 135(1), 127–141. <https://doi.org/10.1037/com0000239>

Delamater, A. R., & Wasserman, E. A. (2021). Comparative cognition—Conceptual and methodological advancements. *Journal of Experimental Psychology: Animal Learning and Cognition*, 47(3), 219–222. <https://doi.org/10.1037/xan0000309>

Dussutour, A. (2021). Learning in single cell organisms. *Biochemical and Biophysical Research Communications*, 564, 92–102. <https://doi.org/10.1016/j.bbrc.2021.02.018>

Lambert, M., Farrar, B., Garcia-Pelegrin, E., Reber, S., & Miller, R. (2022). ManyBirds: A multi-site collaborative Open Science approach to avian cognition and behavior research. *Animal Behavior and Cognition*, 9(1), 133–152. <https://doi.org/10.26451/abc.09.01.11.2022>

ManyDogs Project, M. P., Alberghina, D., Bray, E. E., Buchsbaum, D., Byosiére, S.-E., Espinosa, J., Gnanadesikan, G. E., Guran, C.-N. A., Hare, E., Horschler, D. J., Huber, L., Kuhlmeier, V. A., MacLean, E. L., Pelgrim, M. H., Perez, B., Ravid-Schurr, D., Rothkoff, L., Sexton, C. L., Silver, Z. A., & Stevens, J. R. (2023). ManyDogs

Project: A Big Team Science Approach to Investigating Canine Behavior and Cognition. *Comparative Cognition & Behavior Reviews*, 18, 59-77. <https://doi.org/10.3819/CCBR.2023.180004>

ManyPrimates, Aguenounon, G., Allritz, M., Altschul, D., Ballesta, S., Beaud, A., Bohn, M., Bornbusch, S., Brandão, A., Brooks, J., Bugnyar, T., Burkart, J., Bustamante, L., Call, J., Canteloup, C., Cao, C., Caspar, K., Da Silva, D., De Sousa, A., ... Zablocki-Thomas, P. (2022). The Evolution of Primate Short-Term Memory. *Animal Behavior and Cognition*, 9(4), 428-516. <https://doi.org/10.26451/abc.09.04.06.2022>

Schnell, A. K., & Clayton, N. S. (2021). Cephalopods: Ambassadors for rethinking cognition. *Biochemical and Biophysical Research Communications*, 564, 27-36. <https://doi.org/10.1016/j.bbrc.2020.12.062>

## **PLGPPC3E3H Processus adaptatifs : les mécanismes de défense**

**Responsable de l'UE : M. R. MALO**

**Enseignants : M. R. MALO**

L'UE complémentaire "Processus adaptatifs - Mécanismes de défense" prend la forme de 9 enseignements mêlant éléments théoriques et pratiques. L'objectif du travail est de permettre de construire une culture initiale relative aux mécanismes de défense et de développer des compétences plus pratiques notamment dans le repérage des mécanismes de défense.

Les mécanismes de défense sont des processus mentaux automatiques, principalement inconscients, dont le sujet peut percevoir le résultat à posteriori en fonction de leurs conséquences. Les mécanismes de défenses permettent à l'individu de réduire ou de supprimer les éléments pouvant mettre en danger l'intégrité et la constance psychique de l'individu. Certains processus sont bien étudiés comme la projection, la répression ou la dissociation et en font des mécanismes à identifier dans la rencontre clinique. Comprendre les mécanismes de défense et en dresser une "cartographie" permet d'améliorer la connaissance du fonctionnement du patient et ouvrir des perspectives thérapeutiques entre le patient et le psychologue.

Cet enseignement se veut être un espace d'expériences et d'apprentissages par la mise en situation. Ainsi, il sera porté par l'analyse de vignettes cliniques papiers ou vidéos. Un travail d'observation sur vos expériences propres vous sera aussi proposé.

### **Bibliographie**

American Psychiatric Association, Crocq, M.-A., Guelfi, J.-D., Boyer, P., Pull, C.-B., & Pull, M.-C. (2015). *DSM-5 — Manuel diagnostique et statistique des troubles mentaux* (5e édition). Elsevier Masson.

Chabrol, H., & Callahan, S. (2004). *Mécanismes de défense et coping*. Dunod.

Cramer, P. (2015). Defense mechanisms: 40 years of empirical research. *Journal of Personality Assessment*, 97(2), 114-122.

Cramer, P. (2015). Understanding defense mechanisms. *Psychodynamic psychiatry*, 43(4), 523-552.

Ionescu, S., Jacquet, M., & Lhote, C. (2003). *Les mécanismes de défense*. Nathan.

## **PLGPPC3E3J Psychopathologie et changement climatique**

**Responsable de l'UE : M. A.-H. BOUDOUKHA**

**Enseignants : M. A.-H. BOUDOUKHA**

Ce cours s'intéresse à l'impact psychologique du changement climatique sur les individus et les communautés, et met en lumière les manifestations de détresse mentale telles que l'éco-anxiété et le stress liées aux événements climatiques parfois extrêmes et aux préoccupations environnementales croissantes. Il analyse comment les réponses individuelles et collectives à ces défis environnementaux peuvent influencer les pensées, les comportements et les émotions des personnes exposées à cette réalité en évolution. Il souligne également les limites de la recherche actuelle, tout en soulignant l'importance croissante de sensibiliser les professionnels de la santé mentale et de mettre en place des interventions adaptées pour aborder les effets psychologiques du changement climatique.

Compétences visées :

Appréhender la relation complexe entre la psychopathologie et le changement climatique et comprendre les effets psychopathologiques du changement climatique sur les individus et les collectivités.

### **Bibliographie**

Cunsolo, A., Harper, S. L., Minor, K., Hayes, K., Williams, K. G., & Howard, C. (2020). Ecological grief and anxiety: The start of a healthy response to climate change? *The Lancet Planetary Health*, 4(7), e261 e263. [https://doi.org/10.1016/S2542-5196\(20\)30144-3](https://doi.org/10.1016/S2542-5196(20)30144-3)

Clayton, S. (2020). Climate anxiety: Psychological responses to climate change. *Journal of Anxiety Disorders*, 74, 102263.

IPCC. (2021). *Climate Change 2021 : The Physical Science Basis. Contribution of Working Group I to the Sixth Assessment Report of the Intergovernmental Panel on Climate Change* [Masson-Delmotte, V., P. Zhai, A. Pirani, S.L. Connors, C. Péan, S. Berger, N. Caud, Y. Chen, L. Goldfarb, M.I. Gomis, M. Huang, K. Leitzell, E. Lonnoy, J.B.R. Matthews, T.K. Maycock, T. Waterfield, O. Yelekci, R. Yu, and B. Zhou (eds.)]. Cambridge University Press (In Press).

Jalin, H., Chandès, C., Congard, A., & Boudoukha, A.-H. (in press). Appréhender l'éco-anxiété: Une approche clinique et phénoménologique. *Understanding eco-anxiety: A clinical and phenomenological approach*. Psychologie Française.

Mouguiama-Daouda, C., Blanchard, M. A., Coussement, C., & Heeren, A. (2022). On the measurement of climate change anxiety: French validation of the Climate Anxiety Scale. *Psychologica Belgica*, 62(1), 123-135. <https://doi.org/10.5334/pb.1137>

Pihkala, P. (2020). Anxiety and the Ecological Crisis: An Analysis of Eco-Anxiety and Climate Anxiety. *Sustainability*, 12(19), 7836. <https://doi.org/10.3390/su12197836>

Verplanken, B., & Roy, D. (2013). "My Worries Are Rational, Climate Change Is Not": Habitual Ecological Worrying Is an Adaptive Response. *PLoS ONE*, 8(9), e74708. <https://doi.org/10.1371/journal.pone.0074708>

### **PLGPPC3E3L Introduction à la psychologie de la santé**

**Responsable de l'UE : Mme E. BUCOURT**

**Enseignants : Mme E. BUCOURT et Mme J. ARSANDAUX**

Descriptif du contenu :

Il s'agit d'une introduction aux spécificités de la psychologie de la santé. Les principaux domaines d'interventions du psychologue ainsi que ses rôles dans ce secteur seront aussi présentés. Une introduction à l'approche épidémiologique sera également proposée.

Compétences visées :

Connaitre la psychologie de la santé, sa définition et ses spécificités puis découvrir les domaines d'étude et d'exercice professionnel du psychologue dans différents secteurs de la santé.

Reconnaitre une approche épidémiologique, identifier ses applications dans le champ de la psychologie.

Développer son esprit critique, notamment en raisonnant par niveau de preuve et validité d'un résultat en utilisant les méthodes de l'épidémiologie à bon escient.

#### **Bibliographie :**

Bruchon-Schweitzer, M., & Boujut, E. (2014). *Psychologie de la santé : Concepts, méthodes et modèles* (2e édition). Dunod.

Flick, U. (1991). La perception quotidienne de la santé et de la maladie. *Théories subjectives et représentations sociales*. Editions l'Harmattan.

Herzlich, C. (1969). *Santé et maladie. Analyse d'une représentation sociale*. Editions de l'École des Hautes Etudes en Sciences Sociales.

Ogden, J., Desrichard, O., Blum, A., & Gauchet, A. (2014). *Psychologie de la Santé* (Édition : 2e Edition 2013). De Boeck.

### **PLGPPC3E3M Comportements en santé : représentation, croyances et spiritualité**

**Responsable de l'UE : M. N. ROUSSIAU**

**Enseignants : M. N. ROUSSIAU et Mme A. AMELINE**

Cet enseignement a pour objectif de présenter les intérêts et les limites des recherches sur les liens entre la spiritualité, la religion, la psychologie et la santé dans une perspective scientifique.

La première partie abordera des définitions, de la religion, de la spiritualité, de la psychologie et de la santé. Par exemple les mêmes termes : « spiritualité », « santé », « psychologie » sont aussi bien utilisés par des charlatans de la santé, par des leaders de groupes sectaires, que par des scientifiques. Pour le plus grand nombre il est parfois délicat de faire la distinction entre des contenus et des postures bien différentes derrière des mots identiques. Nous aborderons les différentes formes de la spiritualité : religieuse, mystico-ésotérique, athée et agnostique. Nous présenterons un certain nombre de distinctions entre spiritualité et religion. Dans la deuxième partie, à partir de la définition de l'OMS l'organisation mondiale de la santé (World Health Organization, 1996) nous aborderons les liens (et parfois les effets) entre religion et/ou spiritualité et la santé physique et mentale. Cet enseignement porte uniquement sur la prévention et la gestion de la maladie. Nous présenterons des pistes d'explications autour du mode vie équilibré, de la méditation (pleine conscience), du soutien social ... La troisième partie présentera une approche originale de la démarche spirituelle à partir de quatre principales dimensions : le sens de la vie, le sacré, le sentiment de connexion (à soi, aux autres, à la nature) et le besoin de transcendance

#### **Bibliographie**

Camus, A (1992). *L'étranger*. Folio-Gallimard

Comte-Sponville, A. (2006). *L'esprit de l'athéisme : Introduction à une spiritualité sans Dieu*. Albin Michel.

Lecomte, J. (2007). *Donner un sens à sa vie*. Odile Jacob.

Marquis, S. (2015). *On est foutu, on pense trop*. La Martinière.

Roussiau, N., & Renard, E. (2021). *Psychologie et spiritualité*. Dunod.

Virat, M., & Verba, D. (2022). *Les spiritualités dans le travail socio-éducatif*. Eres.

### **PLGPPC3E3N Cognition émotion - Interventions Cliniques**

**Responsable : Mme F. ROBIN**

## **Enseignantes : Mmes A.-L. GILET, L. GUERRERO, F. ROBIN**

L'objectif de cet enseignement est d'aborder la question des biais cognitifs qui peuvent être associés à des facteurs comme l'anxiété, la dépression, la douleur, ou les troubles bipolaires. Notamment, il s'agira de comprendre comment des méthodes thérapeutiques comme l'hypnose peuvent moduler la douleur, l'anxiété et la dépression. Une partie de ce cours sera également focalisée sur la métamémoire, en abordant des éléments théoriques et d'évaluation de la métamémoire ainsi que le fonctionnement normal et pathologique de ce processus.

### **Bibliographie**

Dunlosky, J., & Tauber, S. (Uma) K. (Éds.) (2016). *The Oxford Handbook of Metamemory*. Oxford University Press. <https://doi.org/10.1093/oxfordhb/9780199336746.001.0001>

Khamassi, M. (2021). Neurosciences cognitives : Grandes fonctions, psychologie expérimentale, neuro-imagerie, modélisation computationnelle. De Boeck Supérieur. <https://doi.org/10.3917/dbu.khama.2021.01>

## **PLGPPC3E3N Entreprenariat 1 (sous réserve)**

**Responsable de l'UE : Mme A. PHILIPPE-MAGDELAINE et M. H. MOURTON**

**Enseignants : Mme A. PHILIPPE-MAGDELAINE et M. H. MOURTON**

« L'esprit d'entreprendre » est une attitude ou une mentalité qui pousse un individu à se donner les moyens pour réaliser un rêve ou un projet qui répond à un besoin de la société tout en lui fournissant l'occasion de se réaliser comme personne. En réponse à cette ambition du Ministère, Nantes Université souhaite proposer une UE complémentaire en Entreprenariat.

Objectifs de l'UE dans son intégralité :

- Développer l'esprit d'entreprendre afin de rendre l'étudiant.e entreprenant.e, autonome, confiant.e et créatif.ve,
- Permettre à l'étudiant.e l'acquisition de savoir-être : travailler par soi-même, assurance, initiative, ingéniosité, persévérance, respect,
- Sensibiliser l'étudiant.e aux ressources et aux besoins de son environnement, afin de lui permettre d'identifier des occasions d'améliorer sa qualité de vie et celle du collectif,
- Développer des habilités (savoir-faire) de nature entrepreneuriale utiles à l'étudiant.e dans tout parcours professionnel : communication, résolution de problèmes, gestion, travail en équipe,
- Permettre à l'étudiant.e d'acquérir des connaissances de base en entreprenariat, des savoir-faire qui lui permettront d'initier des projets, à la fois au niveau théorique et méthodologique en particulier sur la compréhension et la formalisation du modèle économique sous-jacent à toute activité (offre de biens ou services, bénéficiaires, moyens, ressources, partenaires,...).

### **Séquence 1 : Nature de l'entreprenariat**

- Décrire ce qu'est l'entreprenariat (forme, rôle - focus sur l'entreprenariat social)
- Points de repères et chiffres
- Focus sur l'entreprenariat étudiant
- Structures d'accompagnement existantes

### **Séquence 2 : Profil d'un.e entrepreneur.e**

- Dresser le portrait d'un.e entrepreneur.e
- Exemples de projets
- Témoignages d'entrepreneur.e.s locaux (via les Fringale ! par exemple)

### **Séquence 3 : Evaluation du potentiel entrepreneurial**

- Auto-évaluer son potentiel entrepreneurial

### **Séquence 4 : Clés de la réussite Avantages / Inconvénients à se lancer / Sérendipité**

- Identifier les causes d'échecs et facteurs de réussites
- Expliquer les avantages et inconvénients à se lancer à travers le lancement d'une nouvelle entité, la reprise, la franchise...

### **Séquence 5 : Études de marché**

- Identifier un besoin- une problématique
- Savoir comment réaliser une étude : les différentes étapes

### **Séquence 6 : Atelier Idéation / Design Thinking**

- Comprendre la méthode de Design Thinking
- Trouver une idée pour un projet entrepreneurial en groupe
- Exercer sa créativité à plusieurs

### **Séquence 7 : Réseaux**

- Identifier les réseaux d'entrepreneurs (écosystème) et leurs spécificités
- Savoir comment constituer son réseau

### **Séquence 8 : Négociation**

- Savoir planifier une stratégie de négociation
- Savoir comment susciter des partenariats créateurs de valeurs
- Savoir comment obtenir une rencontre avec un prospect, un consommateur...
- Comprendre les axes stratégiques de la négociation

**TOTAL 24 heures + 60 heures de production autonome**

## Maquette pédagogique Semestre 4

Bloc	Code	Enseignements	CM	TD	TP	ECTS/Coeff
<b>DISCIPLINAIRE</b>	PLGPPC4E1A	U.E. Psychologie cognitive	24	20		6
	PLGPPC4E1B	U.E. Psychologie clinique	24	20		6
	PLGPPC4E1C	U.E. Psychophysiologie	18	12		3
	PLGPPC4E1D	U.E. Méthodologie	20	20		3
<b>TRANSVERSAL</b>	PLGPPC4E2A	E.C. Épistémologie	12			2
	PLGPPC4E2B	E.C. Informatique			12	2
	PLGPPC4E2C	E.C. Anglais		15		2
<b>COMPLEMENTAIRE</b>	2 UE au choix	<p>Les intelligences de l'enfant : théorisation et évaluation (PLGPPC4E3C)</p> <p>Psychologie sociale et transition écologique (PLGPPC4E3D)</p> <p>Faux souvenirs : théories et applications (PLGPPC4E3E)</p> <p>Psychologie positive et sens de la vie (PLGPPC4E3F)</p> <p>Processus adaptatifs : coping et régulation émotionnelle (PLGPPC4E3G)</p> <p>Approche processuelle transdiagnostique en psychopathologie (PLGPPC4E3H)</p> <p>Facteurs en jeu dans le bien-être en psychologie de la santé (PLGPPC4E3I)</p> <p>Facteurs environnementaux et contextuels en jeu dans la santé (PLGPPC4E3J)</p> <p>Psychopathologie-psychanalytique (PLGPPC4E3K)</p> <p>Psychology and fiction (PLGPPC4E3L)</p> <p>Accompagnement des personnes âgées désorientées (PLGPPC4E3M)</p> <p>Alimentation, fonctionnement cérébral et santé (PLGPPC4E3N)</p>		18		3
		Expérimentez dans l'univers entreprise (ULG4SUUC01)		24		3

## Bloc disciplinaire Semestre 4

---

### PLGPPC4E1A Psychologie Cognitive

**Responsable de l'UE : Mme L. GUERRERO**

**Enseignantes CM : Mme L. GUERRERO, M<sup>me</sup> F. ROBIN, M<sup>me</sup> P. QUEMART**

La psychologie cognitive est une sous-discipline de la psychologie qui s'intéresse aux mécanismes et processus qui sous-tendent le traitement de l'information. Plus spécifiquement, cette discipline étudie l'organisation et le fonctionnement des processus mentaux (e.g. attention, mémoire, langage, raisonnement, etc.). L'objectif de cette UE est d'aborder certaines fonctions cognitives comme la mémoire, le langage ou la résolution de problèmes. Ces cours exploreront des modèles théoriques et des travaux expérimentaux qui contribuent à identifier les différentes étapes de traitement impliquées dans le fonctionnement de chacun de ces processus cognitifs.

TD (Les enseignants seront communiqués ultérieurement) : en s'appuyant sur la présentation de données scientifiques, d'études de cas, de la réalisation d'expériences brèves, les séances de travaux dirigés sont destinées à mettre en application les connaissances théoriques acquises lors des CM. Les étudiants doivent interpréter des phénomènes expérimentaux en utilisant les modèles théoriques abordés lors du CM.

#### **Bibliographie**

- Baddeley, A., (1993). *La mémoire humaine : théorie et pratique*. Presses Universitaires de Grenoble.  
Cadet, B. (1998). *Psychologie Cognitive*. In Press.  
Meunier, J. M. (2016). *Raisonnement, résolution de problèmes et prise de décision*. Dunod.  
Nicolas, S. (2000). *La mémoire humaine : une perspective fonctionnaliste*. L'Harmattan.  
Reed, S. K. (2017). *Cognition : Théories et applications*. De Boeck Supérieur.  
Rossi, J.-P. (2009). *Psychologie de la compréhension du langage*. De Boeck Université.

### PLGPPC4E1B Psychologie clinique

**Responsable de l'UE : M. A.-H. BOUDOUKHA et M. V. FLAUDIAS**

**Enseignants :**

#### **Introduction à la Psychopathologie (Enfant, adolescent et adulte)**

*Objectif pédagogique :*

Introduction à la sémiologie et à la nosographie des pathologies mentales ou souffrances psychiques les plus fréquemment rencontrées chez l'adulte, l'enfant et l'adolescent.

L'objectif de cet enseignement consiste à permettre aux étudiants d'acquérir les bases du repérage sémiologique et nosographique des souffrances psychiques les plus souvent rencontrées (troubles anxieux, de l'humeur...). Il vise également à permettre de distinguer ce qui relève du signe et du symptôme, d'établir la présence d'un syndrome, de procéder à une analyse diagnostique (diagnostic et diagnostic différentiel) et de proposer des hypothèses étiopathogéniques.

L'identification et la caractérisation d'un comportement et d'une conduite en termes psychopathologiques nécessitent préalablement une réflexion d'ordre éthique voire déontologique. Il s'agit ainsi de ne pas normaliser un comportement ou une conduite psychopathologique ou à l'inverse de « pathologiser » un comportement normal. La question du normal et du pathologique fait donc l'objet d'un examen attentif.

**TD : Les enseignants seront communiqués ultérieurement**

#### **Bibliographie**

- American Psychiatric Association. (2015). *DSM-5-Manuel diagnostique et statistique des troubles mentaux*. Elsevier Masson.  
Bouvet, C., & Boudoukha, A. H. (2014). *22 grandes notions de psychologie clinique et psychopathologie*. Dunod.  
O.M.S. (1994). *CIM-10. Classification internationale des troubles mentaux et du comportement : Descriptions cliniques et directives pour le diagnostic*. Genève: OMS.

## PLGPPC4E1C Psychophysiologie

**Responsable de l'UE : M<sup>mes</sup> A. EJLASSI**

**Enseignants : M<sup>mes</sup> A. EJLASSI (9h CM + 12H TD) et C. HUCHET (9h CM)**

Les enseignements sont centrés sur le développement de l'être humain depuis l'émission des gamètes à la formation d'un corps avec un cerveau. L'ontogenèse du système nerveux du stade embryonnaire à la sénescence fait l'objet d'une attention particulière et concerne l'émergence des cellules nerveuses, la formation des connexions et le rôle des gènes et de l'expérience dans sa construction. Une illustration du contrôle exercé par le système neuroendocrinien dans l'expression des comportements est donnée au travers de l'étude des mécanismes régulant l'expression du comportement sexuel.

Le programme : Développement humain – Ontogenèse du système nerveux central - Reproduction et sexualité (**A. EJLASSI**) - Mécanismes nerveux et hormonaux impliqués dans le contrôle des comportements : Sexualité– Génétique et pathologies (**C. HUCHET**).

Les TD illustrent les notions abordées en CM et permettent leur approfondissement. (**A. EJLASSI,**)

**Modalités pédagogiques :** L'enseignement se fera sous la forme de cours magistraux en présentiel et/ou en distanciel. Un format d'hybridation sera possible avec l'étude de documents (audio, vidéo ou pdf) déposés sur la plateforme d'enseignement MADOC, selon les consignes des enseignants.

### **Bibliographie**

Pellet, J., & Apicella, G. (1999). *Introduction biologique à la psychologie*. Bréal.

Silverthorn, D. U. (2007). *Physiologie humaine : une approche intégrée*. Pearson Education France.

Périlleux, E., Richard, D., & Anselme, B. (1999). *Biologie humaine : anatomie, physiologie, santé*. Nathan

Différents abrégés de la Collection 128 Nathan concernant : La reproduction humaine, La Biologie du développement, Les gènes du développement, Les fonctions de l'hypothalamus.

## PLGPPC4E1D Méthodologie :

**Responsable de l'UE : Mme A. DELEDALLE**

**Enseignants : Mme A. DELEDALLE, Mme G. FLEURY-BAHI, et Mme A. CONGARD**

Ce deuxième semestre de méthodologie a pour but de présenter et initier les étudiant-es à quelques outils utilisés dans la recherche scientifique en psychologie.

A-Observation

Après un rappel sur la définition de la méthode d'observation et son articulation avec les méthodes explicatives, ce cours présente les différentes étapes mises en œuvre dans le cadre d'une observation scientifique :

opérationnalisation des comportements cibles, types de grilles d'observation, choix de focalisation,... En conclusion, les intérêts et limites de la méthode seront discutés. Les travaux dirigés consistent en des mises en situation de codage de données à partir de séquences filmées. Ces séances ont pour objectif de familiariser l'étudiant avec la construction et l'utilisation de grilles d'observation, ainsi que d'analyser la fidélité de l'outil.

B-Enquête

1ère partie : le plan d'enquête

2ème partie : les techniques de recueil des données. Le questionnaire : Les étapes de l'élaboration d'un questionnaire ; les différents types de questions, leur utilisation et leurs limites.

3ème partie : l'analyse de contenu. Définition et champs d'application ; organisation de l'analyse.

TD : Dans le prolongement du CM, les séances de TD permettront aux étudiants de se familiariser en situation à l'élaboration d'une enquête : construction des outils ; recueil et premières analyses des données.

C-Approche qualitative

1) Historique et contexte de développement des approches qualitatives

2) L'intérêt et objectifs des approches qualitatives

3) Différences et complémentarités des recherches quantitatives et qualitatives

4) Démarches et principes des approches qualitatives

D-Approche différentielle

Ce cours a pour vocation d'introduire la notion de différences individuelles dans le fonctionnement psychologique et d'illustrer l'intérêt, pour les psychologues, de comprendre les méthodologies d'approche de ces différences individuelles.

### **Bibliographie**



- Bardin, L. (1991). *L'analyse de contenu*. Presses Universitaires de France.
- Beaugrand, J.-P. (1988). Observation directe du comportement. In M. Robert (Ed.), *Fondements et étapes de la recherche scientifique en psychologie* (pp.277-310). Edisem (Quebec)- Maloine (Paris).
- Blanchet, A., Giami, A., Bézille, H., Florand, M. F., & Pagès, M. (1985). *L'entretien dans les sciences sociales : l'écoute, la parole et le sens*. Dunod.
- Coutu, S., Provost, M. A., & Bowen, F. (2005). L'observation systématique du comportement. In S. Bouchard & C. Cyr (Eds.), *Recherche psychosociale, pour harmoniser recherche et pratique* (pp. 321-360). Presses de l'Université du Québec.
- Ghiglione, R. & Matalon, B. (1998). Les enquêtes sociologiques : théories et pratique. Paris, A. Colin. Chapitre 3 : « Comment interroger ? Les entretiens. In Blanchet, A. ; Ghiglione, R. ; Massonat, J. & Trognon, A. *Les techniques d'enquêtes en sciences sociales*. pp. 127-182. Dunod.
- Norimatsu, H., & Pigem, N. (2008). *Les techniques d'observation en sciences humaines*. Armand Colin.
- Robert M. (1988). *Fondements et étapes de la Recherche scientifique en psychologie*. Edisem (Québec) – Maloine (Paris).
- Robert, M. (1988). Chapitre 9 : questionnaires, mesure verbale du comportement. In M. Robert (Eds) *Fondements et étapes de la recherche scientifique en psychologie*. Edisem (Québec) – Maloine (Paris).

## **Bloc transversal Semestre 4**

---

### **PLGPPC4E2A Épistémologie actuelle et historique.**

**Responsable de l'UE : M. N. ROUSSIAU**

**Enseignants : M. N. ROUSSIAU**

Cet enseignement présente des éléments épistémologiques en comparant différentes orientations comme l'inductivisme et le falsificationnisme. Il aborde la question « Qu'est-ce que la recherche scientifique ? » et traite du paradigme scientifique en psychologie. Il présente différentes modélisations du réel et définit le principe de réfutabilité qui permet la différenciation entre des modèles scientifiques, falsifiables par essence, et les modélisations infalsifiables de toutes sortes que sont les systèmes idéologiques ou encore les modèles explicatifs du réel issus par exemple des travaux sur l'ethnographie des sorts et/ou les systèmes de croyances comme l'astrologie.

#### **Bibliographie :**

- Chalmers, A. F., & Biezunski, M. (1987). *Qu'est-ce que la science? : récents développements en philosophie des sciences : Popper, Kuhn, Lakatos, Feyerabend*. La découverte.
- Matalon, B. (1997). *Décrire, expliquer, prévoir*. Armand Colin.
- Gardair, E., & Roussiau, N. (2014). *La superstition*. De Boeck.
- Quivy, R., & Campenhoudt, L. V. (2017). *Manuel de recherche en sciences sociales*. Dunod.

### **PLGPPC4E2B Informatique**

**Responsable de l'UE : Mme F. GUILLEMOT**

**Enseignant : Mme A. BRARD, Mme F. GUILLEMOT et Mme M. PARKER**

Mise en situations statistiques : traitement de données à l'aide du logiciel JAMOVI ; aspects descriptifs (notamment graphiques) et inférentiels.

#### **Bibliographie :**

- Navarro, D., Foxcroft, D. et Meunier, J.-M. (2019). *Apprentissage des statistiques avec Jamovi*. <https://hal.archives-ouvertes.fr/hal-02335912>

### **PLGPPC4E2C Anglais**

**Responsable de l'UE : Mme L. DE BONT**

**Enseignant : Mme L. DE BONT**

Avoir une compréhension fine d'ouvrages et d'articles scientifiques écrits en anglais et savoir s'exprimer en anglais sur une thématique étudiée par la psychologie sont les deux objectifs principaux de ce cours d'anglais. Les TD reposeront un travail de compréhension et d'expression à partir de conférences et d'articles issus des deux UE disciplinaires proposées ce semestre permettant de renforcer l'acquisition du vocabulaire de la psychologie. L'expression orale est évaluée sous la forme d'exposés et de la participation en cours.

## **Bibliographie**

Bastounis, M., [Roland-Levy](#), C., [Frangi](#), A., & [Cartron](#), A. (2003). *Psychology in English*. Belin.  
Frangi, A. (1999). *L'Anglais de la Psychologie en 1000 Mots*. Belin.  
Jallifer-Merlon, C. (2019), *Studying Psychology in English*. Dunod.  
Masse L.(2018). *Anglais pour psychologues*. Dunod (Collection: [Psycho Sup](#)).  
Short, J. (2010), *English for Psychology: Course Book*. Reading: Garnet Education.

## **Bloc complémentaire Semestre 4**

---

**Rappel** : au semestre 2, vous devez choisir 2 UE complémentaires. Vous ne pouvez pas choisir une UE que vous avez déjà suivie au semestre 1.

### **PLGPPC4E3C Les intelligences de l'enfant : théorisation et évaluation**

**Responsable de l'UE : M. J-H. GUIGNARD**

**Enseignant : M. J-H. GUIGNARD & Mme A-P. CREVECOEUR**

L'objectif de cette UE sera de sensibiliser les étudiants à la notion d'intelligence, dont l'évaluation psychométrique est un acte classique en psychologie de l'enfant et de l'adolescent. La première partie du cours (JH Guignard) proposera un historique sur la conception classique de l'intelligence en psychologie à travers un prisme développemental, afin de mieux saisir ce qui se cache derrière le fameux QI. Des modèles alternatifs de l'intelligence seront ensuite exposés (intelligences multiples de Gardner, théorie triarchique de Sternberg), et nous discuterons d'un motif désormais courant de consultation : l'identification d'un haut potentiel intellectuel.

Dans une seconde partie (AP Crèvecoeur), les concepts liés au bilan cognitif, la méthodologie de l'examen psychologique, l'administration des différentes épreuves seront présentés. Le rôle du psychologue et les limites de l'évaluation en psychologie seront discutés, à travers des illustrations tirées de la pratique.

## **Bibliographie**

Cognet, G., & Bachelie, D. (2017). *Clinique de l'examen psychologique de l'enfant et de l'adolescent* - 2e éd. Dunod  
Gardner, H. (2008). *Les intelligences multiples : La théorie qui bouleverse nos idées reçues*. Retz.  
Grégoire, J. (2021). *WISC-V: Examen clinique de l'intelligence de l'enfant: Fondements et pratiques de l'échelle de Wechsler*. Mardaga.  
Hervé, G., & Mazeau, M. (2017). *Conduite du bilan neuropsychologique chez l'enfant*. Elsevier Masson.  
Voyazopoulos, R., Eynard, L. A., & Vannetzel, L. (2011). *L'examen psychologique de l'enfant et l'utilisation des mesures : conférence de consensus*. Dunod.

### **PLGPPC4E3D Psychologie sociale et transition écologique**

**Responsable de l'UE : Mme A. AMELINE**

**Enseignant : Mme A. AMELINE et Mme G. FLEURY-BAHI**

Les questions de transition écologique et d'adaptation aux conséquences du changement climatique font aujourd'hui, plus que jamais, l'objet d'une préoccupation croissante de la part des pouvoirs publics et des différents acteurs sociaux. Cet enseignement présentera comment le psychologue social peut intervenir sur le terrain dans ces différents contextes en contribuant à la mise en place d'actions de prévention et de gestion de ces risques. Comment comprendre les attitudes et les choix des individus face aux risques environnementaux ? Comment favoriser le changement de comportements ? Comment aider les individus à s'adapter aux risques ? Comment aider à élaborer des actions et campagnes de prévention plus efficaces ? Ces différentes questions seront abordées en prenant des exemples concrets (risques cycloniques, agriculture urbaine, nature en ville...) relevant de différents champs d'application dans le champ de l'environnement.

Les étudiant.e.s seront amené.e.s à participer à des exercices de mise en situation en groupe à partir d'études de cas et de travaux collaboratifs.

## **Bibliographie :**

Fleury-Bahi, G., Pol, E., & Navarro, O. (2017). *Handbook of environmental psychology and QOL research*. Springer  
Fleury-Bahi (2010). *Psychologie et environnement : des concepts aux applications*. DeBoeck.

Jouannic, G., Ameline, A., Pasquon, K., Navarro, O., Tran Duc Minh, C., Boudoukha, A. H., ... & Guéro, P. (2020). Recovery of the island of saint martin after hurricane irma : An interdisciplinary perspective. *Sustainability*, 12(20), 1-25. doi : :10.3390/su12208585.

Marchand, D., Pol, E., & Weiss, K. (2022). *Psychologie environnementale : 100 notions clés*. Dunod

Weiss, K., & Girandola, F. (2010). *Psychologie et développement durable*. Ed. In Press.

### **PLGPPC4E3E Faux souvenirs : théories et applications**

**Responsable de l'UE : Mme A.-L. GILET**

**Enseignant : Mme A.-L. GILET**

Peut-on faire confiance à notre mémoire ? La question de la création de faux souvenirs, i.e. distorsions par rapport à l'expérience réelle, intégrant des interprétations et des inférences, ou à des souvenirs d'événements qui ne sont jamais advenus, sera examinée tant d'un point de vue théorique qu'empirique. Cette idée que nos souvenirs ne sont ni fiables ni exacts et qu'ils ne sont donc pas une représentation authentique de la vérité est un véritable défi sociétal dans le domaine de la justice, par exemple, et plus précisément du témoignage oculaire. Cet aspect est d'autant plus crucial lorsqu'il concerne le témoignage des enfants en lien avec le phénomène de suggestibilité. Une connaissance des mécanismes menant à la production de faux souvenirs a aussi un intérêt sur le plan thérapeutique. Plusieurs travaux ont mis en avant des liens entre certaines thérapies dites de « mémoire retrouvée » et la production de faux souvenirs d'événements traumatiques vécus durant l'enfance. Cet enseignement explorera ces différentes thématiques, permettant alors un examen approfondi des aspects théoriques et appliqués de l'étude des faux souvenirs.

#### **Bibliographie**

Corson, Y. & Verrier, N. (2013). *Les faux souvenirs*. De Boeck

Otgaar, H., Howe, M. L., Patihis, L., Merckelbach, H., Lynn, S. J., Lilienfeld, S. O., & Loftus, E. F. (2019). The return of the repressed: The persistent and problematic claims of long-forgotten trauma. *Perspectives on Psychological Science*, 14(6), 1072–1095. <https://doi.org/10.1177/1745691619862306>

### **PLGPPC4E3F Psychologie positive et sens de la vie**

**Responsable de l'UE : M. N. ROUSSIAU**

**Enseignants : M. N. ROUSSIAU et Mme A. AMELINE**

Cours de M. N Roussiau :

Cet enseignement aborde la délicate question du sens de la vie, de sa vie, des perspectives de choix de vie. Seront abordés des concepts clefs en psychologie existentielle comme la liberté, la sagesse, la souffrance, la crise existentielle, la finitude, la solitude .... Mais aussi, la beauté (concept d'appréciation de la beauté), l'émerveillement (émotion), l'art ... Au niveau de la personnalité seront présentés les thèmes suivants : transcendance de soi, accomplissement de soi, expérience paroxystique, sentiment océanique ... Les apports théoriques s'inscrivent dans la psychologie humaniste, la psychologie existentielle, la psychologie de la santé et la psychologie positive. Seront présentés des outils d'analyses (questionnaires sur le sens de la vie, quête existentielle, isolement existentiel, mesure du rapport à la mort, intelligence spirituelle ...).

Cours de Mme. A. AMELINE :

L'objectif pédagogique de cet enseignement est de comprendre ce qu'est la psychologie positive (et ce que ça n'est pas !) et de connaître quels sont les outils et les méthodes qui sont utilisés afin de développer une santé optimale. Concrètement, il s'agira de présenter une partie des concepts théoriques mobilisés en psychologie positive (le bonheur, l'optimisme, la créativité, les émotions positives, la pleine conscience...). Il s'agira également de proposer un certain nombre de programmes et d'outils (CARE, les 3 bonnes choses, MBSR,...) validés scientifiquement, qui permettent d'apprendre à être dans l'instant présent et à davantage savourer ce qui est.

#### **Bibliographie :**

André, C. (2019). *Le temps de méditer*. Iconoclaste.

Bellehumeur, C. (2019). *Psychologie positive et spiritualité en psychothérapie*. Presses de l'Université Laval.

Csikszentmihalyi, M (1990). *Vivre*. Robert Laffont.

Frankl, V., & Sarfati, G. E. (2019). *Nos raisons de vivre-2e éd.: A l'école du sens de la vie*. InterEditions.

Lecomte, J (2013). *Donner un sens à sa vie*. Odile Jacob.

Maslow, A (2004). *L'accomplissement de soi*. Editions Eyrolles.

Martin-Krumm, C., & Tarquinio, C. (2021). *Grand manuel de psychologie positive : Fondements, théories et champs d'intervention*. Dunod.

Yalom, I (2002). *L'Art de la thérapie*. Poche.

### **PLGPPC4E3G Processus adaptatifs : coping et régulation émotionnelle**

**Responsable de l'UE : M. R. MALO**

**Enseignant : M. R. MALO**

L'UE Complémentaire « *Processus adaptatifs : coping et régulation émotionnelle* » prend la forme de 9 enseignements. Ces enseignements visent à développer des connaissances théoriques et des des compétences pratiques. Il porte plus spécifiquement sur la présentation et l'étude des stratégies de coping et de la régulation émotionnelle.

L'UE portera sur une description des stratégies de coping ou la capacité à faire "face au stress" et de mieux comprendre la régulation émotionnelle. En parallèle, un travail spécifique sur le "repérage" des stratégies de coping et de la régulation émotionnelle sera proposé.

Cet enseignement se veut être un espace d'expériences et d'apprentissages par la mise en situation. Ainsi, il sera porté par l'analyse de vignettes cliniques papiers ou vidéos. Un travail d'observation sur vos expériences propres vous sera aussi proposé.

#### **Bibliographie :**

American Psychiatric Association, Crocq, M.-A., Guelfi, J.-D., Boyer, P., Pull, C.-B., & Pull, M.-C. (2015). *DSM-5 — Manuel diagnostique et statistique des troubles mentaux (5e édition)*. Elsevier Masson.

Graziani, O., & Swendsen, J. (2004). *Le stress : émotion et stratégies d'adaptation*. Nathan Université.

Mikolajczak, M., Desseilles, M., Gross, J., & André, C. (2012). *Traité de régulation des émotions (Première Édition)*. De Boeck.

Philippot, P., & Feldman, R. S. (Eds.). (2004). *The regulation of emotion*. Psychology Press.

Seaward, BL. (2015). *Managing Stress (Eighth Edition)*. Burlington, MA : Jones and Bartlett Learning.

Tarquinio, C., Spitz, E. (2012). *Psychologie de l'adaptation*. De Boeck.

### **PLGPPC4E3H Approche processuelle transdiagnostique en psychopathologie**

**Responsable de l'UE : Mme M. LE BORGNE**

**Enseignants : Mme M. LE BORGNE, M. R. MALO et Mme C. RIBADEAU-DUMAS**

Cet enseignement proposera une approche transdiagnostique et non catégorielle de la psychopathologie (non centrée sur les descriptions nosographiques des maladies). Cette approche permet de faire des hypothèses sur la façon dont les troubles s'organisent, se développent et se maintiennent. En effet, certains processus vont participer à la mise en place et au maintien des psychopathologies et peuvent être partagés par plusieurs troubles. Au cours du semestre plusieurs processus seront abordés (éviterement expérientiel, intolérance à l'incertitude, ruminations etc.). Cet enseignement complémentaire traitera tant des modèles théoriques de cette approche que de ses applications psychothérapeutiques.

#### **Bibliographie :**

Monestès, J.-L., & Baeyens, C. (2016). *L'approche transdiagnostique en psychopathologie*. Dunod.

Une bibliographie complémentaire sera transmise aux étudiants lors du semestre.

### **PLGPPC4E3I Facteurs en jeu dans le bien-être en psychologie de la santé**

**Responsable de l'UE : Mme E. BUCOURT**

**Enseignants : M. V. CHUPIN et Mme F. ROBIN**

Bien que la santé soit importante, la prestation de soins de santé de haute qualité n'est que l'un des nombreux facteurs qui contribuent à la santé d'une population. La santé découle du bien-être physique, mental et social. L'Organisation mondiale de la Santé définit la santé comme étant une « ressource de la vie quotidienne plutôt que d'un état. La santé est un concept positif, qui met en valeur les ressources sociales et individuelles, ainsi que les capacités physiques. Les facteurs fragilisant ou les ressources favorisant une bonne santé et un meilleur bien-être seront abordés sous l'angle d'accompagnements possibles.

Compétences visées : connaître les facteurs fragilisant ou les ressources favorisant une bonne santé et un meilleur bien-être, leurs définitions et spécificités et comprendre les modalités d'interventions et d'accompagnement du psychologue de la santé dans ce cadre dans différents secteurs de la santé.

#### **Bibliographie :**

Bruchon-Schweitzer, M., & Boujut, E. (2014). *Psychologie de la santé : Concepts, méthodes et modèles (2e édition)*. Dunod.

Drake, R. E., Merrens, M. R., & Lynde, D. W. (2005). *Evidence-based mental health practice: A textbook*. WW Norton & Company.

## **PLGPPC4E3J Facteurs environnementaux et contextuels en jeu dans la santé**

**Responsable de l'UE : Mme A. CONGARD**

**Enseignant : M. P. MALOLA, Mme E. SARDA, et Mme A. JACOB**

Cet enseignement va aborder l'importance des facteurs environnementaux en jeu dans la santé et la maladie. Le stress dans des contextes personnels et professionnels et les pressions véhiculées par la société seront développés ainsi que le rôle de la communication soignant/soigné.

Compétences visées :

\*Identifier les facteurs environnementaux responsables du déclenchement de maladie

\*Aborder la place de l'environnement, notamment de travail, et de la pression sociale sur le développement de certains troubles

\*Percevoir les conséquences d'une mauvaise communication soignant/soigné notamment dans la compliance envers les soins et la prise de médicaments

### **Bibliographie :**

- Bruchon-Schweitzer, M., & Boujut, E. (2014). *Psychologie de la santé : Concepts, méthodes et modèles* (2e édition). Dunod.

- Dolan, S. L., Gosselin, E., Carrière, J., & Lamoureux, G. (2013). *Psychologie du travail et comportement organisationnel*.

- Gauchet, A. (2008). *Observance thérapeutique et VIH : enquête sur les facteurs biologiques et psychosociaux*. Editions L'Harmattan.

- Wister, A. V. (2003). Éditorial—Il n'est jamais trop tard : styles de vie et vieillissement. *Canadian Journal on Aging/La Revue canadienne du vieillissement*, 22(2), 151-153.

## **PLGPPC4E3K Psychopathologie psychanalytique**

**Responsable de l'UE : M. D. ACIER**

**Enseignants : M. G. LEMERCIER, Mme V-A. QUEUILLE et Mme. D. BAUDIN (sous réserve)**

Cet enseignement vise à initier à la pensée psychanalytique, en abordant certaines situations et concepts dans une perspective phénoménologique et psychopathologique. Il s'agit d'initier à une compréhension de la vie psychique déterminée par l'inconscient et les pulsions. Ce semestre, c'est le travail du rêve et son interprétation.

### **Bibliographie**

Freud, S. (2010). *L'interprétation du rêve*. Traduction. en français 1re éd. I. Meyerson (1926). Presses Universitaires de France.

## **PLGPPC4E3L Psychology and fiction**

**Responsable de l'UE : Mme L. DE BONT**

**Enseignant : Mme L. DE BONT**

Ce cours d'anglais appliqué à la psychologie et aux études culturelles anglophones s'adresse aux étudiants et étudiantes souhaitant renforcer leurs compétences d'expression à l'oral, s'entraîner à la lecture d'articles scientifiques de psychologie et développer un regard critique sur des fictions contemporaines anglophones (films, séries, TV, romans, nouvelles, BD etc.). Il s'agit d'une UE hybride dispensée entièrement en anglais. Attention, ce cours n'est pas un module de remise à niveau. Niveau d'anglais recommandé : B1. Pour connaître votre niveau d'anglais, vous pouvez passer un test d'auto-positionnement en ligne, dont voici un exemple : <https://www.greta-cfapaysdelaloire.fr/quiz/>

Le contrôle continu porte sur la conception d'un podcast à réaliser en binôme ou trinôme sur une fiction au choix représentant des thématiques de la psychologie scientifique ainsi que sur de brefs enregistrements audio à soumettre sur Madoc tout au long du semestre. Il est donc important que vous soyez en mesure de faire des enregistrements audio (ex : avec un téléphone) et que vous sachiez transmettre ces fichiers audio sur Madoc.

**Bibliographie indicative** (une bibliographie complète sera disponible sur l'espace Madoc) :

The APA Dictionary of Psychology <https://dictionary.apa.org/>

Domsch, S., Hassler-Forest, D. & Vanderbeke, D. (2021). *Handbook of comics and graphic Narratives*. Berlin, Boston: De Gruyter.

Donald, J., & Renov, M. (2008). *The SAGE handbook of film studies*. SAGE Publications Ltd.

Grellet, F. [any edition]. *A Handbook of Literary Terms*. Hachette.

Myers, D. G. (2018/any edition). *Psychology*. New York, NY: Worth Publishers.

### **PLGPPC4E3M Accompagnement des personnes âgées désorientées**

**Responsable de l'UE : Mme C. EVRARD**

**Enseignant : Mme C. EVRARD**

Dès lors que l'on intervient auprès de personnes âgées en situation de vulnérabilité cognitive, des questions d'ordre clinique et/ou éthiques particulières se posent au quotidien, dans différents contextes, que ce soit de manière collective ou individuelle. A partir de l'étude de situations concrètes, ce cours vise à offrir un espace de réflexion et d'échange sur différentes questions entourant la prise en soin des personnes âgées désorientées, afin d'apporter des repères utiles à la pratique du psychologue intervenant en institution auprès de ce public.

#### **Bibliographie :**

Ressources en ligne de l'Espace National de Réflexion Éthique et Maladies Neurodégénératives : <https://mnd.espace-ethique.org/>

Darnaud, T., & Pluymaekers, J. (1999). *L'entrée en maison de retraite : une lecture systémique du temps de l'accueil : rupture ou réorganisation du lien familial ?* ESF.

Pörtner, M. (2012). *Accompagnement des personnes âgées avec l'approche centrée sur la personne*. Chronique sociale.

### **PLGPPC4E3N Alimentation, fonctionnement cérébral et santé**

**Responsable de l'UE : Mme A. EJLASSI**

**Enseignants : Mme A. EJLASSI**

Cet enseignement alimentation et fonctionnement cérébral a pour objectif d'aborder l'impact de l'alimentation sur le bon fonctionnement de notre cerveau à court terme comme à long terme. Notre cerveau qui ne pèse que 2% du poids corporel est un organe gourmand en énergie, il consomme à lui seul 20% de l'énergie totale de l'organisme. De nombreuses données indiquent qu'une alimentation adaptée au rythme quotidien et aux besoins du cerveau aide à améliorer plusieurs de nos fonctions intellectuelles, mémoire, facultés d'apprentissage ou vigilance. Aussi, il semble intéressant lors de cet enseignement de se pencher sur le rôle de la nutrition préventive dans le retardement de l'apparition ou l'évolution de certaines maladies neurodégénératives.

#### **Bibliographie**

Andrew J Sinclair PhD1, Denovan Begg BSc (Hons)2, Michael Mathai PhD3 and Richard S Weisinger PhD2. Omega 3 fatty acids and the brain: review of studies in depression. *Asia Pac J Clin Nutr* 2007;16 (Suppl 1):391-397

Bakre AT, Chen R, Khutan R, et al. Association between fish consumption and risk of dementia: a new study from China and a systematic literature review and meta-analysis. *Public Health Nutr*. 2018;21(10):1921-1932. doi:10.1017/S136898001800037X

Arsenault D, Julien C, Chen CT, Bazinet RP, Calon F. Dietary intake of unsaturated fatty acids modulates physiological properties of entorhinal cortex neurons in mice. *J Neurochem* 2012;122(2):427-43.

Crawford MA, Bazinet RP, Sinclair AJ. Fat intake and CNS functioning: ageing and disease. *Ann Nutr Metab* 2009;55(1-3):202-28.

Bourre JM. Effects of nutrients (in food) on the structure and function of the nervous system: update on dietary requirements for brain. Part 2: macronutrients. *J Nutr Health Aging* 2006;10(5):386-99.

### **ULG4SUUC01 Expérimentez une fonction dans l'univers entreprise**

**Responsable de l'UE : Mme M. LE MEUR**

**Enseignant : Mme M. LE MEUR**

Les objectifs de cette UE sont de faire découvrir aux étudiant.e.s :

- les différents métiers et fonctions supports dans une entreprise,
- les projets quotidiens d'une entreprise,
- les risques auxquels elle peut être exposée.

Les étudiants auront également l'occasion d'auto-évaluer les compétences qu'ils auront développées lors de cette UE, individuellement et en équipe.

Cette UE est organisée sur 5 séances durant lesquelles les étudiant.e.s vont, en équipe, gérer une entreprise de conception et de création de meuble : Mob Etic. Chaque membre de l'équipe se verra attribuer une fonction différente.

Dans un premier temps, ils vont découvrir l'entreprise, ses caractéristiques et les différents métiers qui la composent. Ils seront ensuite amenés à résoudre différentes problématiques d'entreprise : réfléchir au lancement d'un nouveau produit, organiser le recrutement d'un chef d'atelier, ou encore prévoir et réagir en cas de crise.

Pour conclure leur expérience dans l'entreprise, ils seront amenés à réfléchir sur leur expérience pendant cette UE, sur les compétences individuelles et collectives qu'ils auront développées et qu'ils pourront utiliser dans un autre contexte.

Pour rendre l'expérience la plus immersive possible pour les étudiants, une plateforme mail fictive est mise à leur disposition. Sur cette plateforme, ils recevront des mails de leur direction ou de collègues, des newsletters et ils pourront aussi accéder aux documents et au site internet de l'entreprise.

La plateforme est gérée par l'animateur, qui sera chargé :

- d'attribuer son rôle et son équipe à chaque étudiant,
- de déclencher certains événements (comme des envois de mails ou de documents)

**Bibliographie** : non renseignée

# Modalité de contrôles de connaissances et compétences [M3C]

---

## Généralités

---

Les M3C s'inscrivent dans la charte des examens de l'Université de Nantes, votée par les différentes instances de l'Université et s'appliquant à l'ensemble des formations. Des modalités spécifiques à la Licence « Sciences de l'homme et de la société – mention Psychologie » affinent ce dispositif.

Le président de jury garantit l'application des modalités de contrôle des connaissances et des compétences

Ci-après, vous trouverez un tableau qui présente les M3C pour chaque UE en distinguant le pourcentage du coefficient total attribué à chaque modalité (CC ou ET) et en indiquant les notes et le pourcentage du coefficient qui seront reportés ou pas en deuxième session.

Pour plus d'informations concernant les spécificités des modalités d'évaluation de chaque UE, vous pourrez consulter le syllabus respectif.



# Régime ordinaire

## Semestre 3

Unité d'Enseignement	Code	Coeff ECTS	1ère Session			2ème Session	
			CC		ET	CC	ET
			R	NR			
<b>Bloc Disciplinaire</b>		<b>18</b>					
Psychologie du développement	PLGPPC3E1A	6	50%		50%	Report S1	50%
Psychologie sociale	PLGPPC3E1B	6	50%		50%	Report S1	50%
Psychophysiologie	PLGPPC3E1C	3			100%		100%
Méthodologie	PLGPPC3E1D	3		100%			100%
<b>Bloc Transversal</b>		<b>6</b>					
Statistiques	PLGPPC3E2A	3	25%		75%	Report S1	75%
Informatique-PIX	PLGPPC3E2B	1		100%			100%
Anglais	PLGPPC3E2C	2	50%	50%		Report S1	50%
<b>Bloc Complémentaire</b>		<b>6</b>					
Sensibilisation à la transition écologique	PLGPPC3E3A	3		100%			100%
Contextes éducatifs familiaux : l'exercice de la parentalité	PLGPPC3E3B	3			100%		100%
Discrimination et sexisme	PLGPPC3E3D	3		100%			100%
Psychologie positive et sens de la vie	PLGPPC3E3E	3			100%		100%
Psychologie cognitive de la santé	PLGPPC3E3F	3		100%			100%
Psychologie non-humaine	PLGPPC3E3G	3		100%			100%
Processus adaptatifs : les mécanismes de défense	PLGPPC3E3H	3		100%			100%
Psychopathologie et changement climatique	PLGPPC3E3J	3		100%			100%
Introduction à la psychologie de la santé	PLGPPC3E3L	3		100%			100%
Comportements en santé : représentation, croyances et spiritualité	PLGPPC3E3M	3			100%		100%
Cognition émotion - Interventions Cliniques	PLGPPC3E3N	3		100%			100%

Coef. : coefficients, ECTS : European Credit Transfer System, CC : Contrôle Continu, ET : Examen Terminal, R : Reportées, NR : Non-reportées, S1 : Session

## Semestre 4

Unité d'Enseignement	Code	Coeff ECTS	1ère Session			2ème Session	
			CC		ET	CC	ET
			R	NR			
<b>Bloc Disciplinaire</b>		<b>18</b>					
Psychologie cognitive	PLGPPC4E1A	6	50%		50%	Report S1	50%
Psychologie clinique	PLGPPC4E1B	6	50%		50%	Report S1	50%
Psychophysiology	PLGPPC4E1C	3			100%		100%
Méthodologie	PLGPPC4E1D	3		100%			100%
<b>Bloc Transversal</b>		<b>6</b>					
Epistémologie	PLGPPC4E2A	2			100%		100%
Informatique	PLGPPC4E2B	2		100%			100%
Anglais	PLGPPC4E2C	2	50%	50%		Report S1	50%
<b>Bloc Complémentaire</b>		<b>6</b>					
Les intelligences de l'enfant : théorisation et évaluation	PLGPPC4E3C	3			100%		100%
Psychologie sociale et transition écologique	PLGPPC4E3D	3			100%		100%
Faux souvenirs : théories et applications	PLGPPC4E3E	3		100%			100%
Psychologie positive et sens de la vie	PLGPPC4E3F	3			100%		100%
Processus adaptatifs : coping et régulation émotionnelle	PLGPPC4E3G	3		100%			100%
Approche processuelle trans-diagnostique en psychopathologie	PLGPPC4E3H	3	50%	50%		Report S1	50%
Facteurs en jeu dans le bien-être en psychologie de la santé	PLGPPC4E3I	3		100%			100%
Facteurs environnementaux et contextuels en jeu dans la santé	PLGPPC4E3J	3		100%			100%
Psychopathologie-psychanalytique	PLGPPC4E3K	3		100%			100%
Psychology and fiction	PLGPPC4E3L	3		100%			100%
Accompagnement des personnes âgées désorientées	PLGPPC4E3M	3		100%			100%
Alimentation, fonctionnement cérébral et santé	PLGPPC4E3N	3		100%			100%
Expérimentez dans l'univers entreprise	ULG4SUUC01	3					

Coeff. : coefficients, ECTS : European Credit Transfer System, CC : Contrôle Continu, ET : Examen Terminal, R : Reportées, NR : Non-reportées, S1 : Session

# Dispensés d'assiduité

## Semestre 3-DA

Unité d'Enseignement	Code	Coeff ECTS	1ère Session			ETDA	2ème Session	
			CC		ET		CC	ET
			R	NR				
<b>Bloc Disciplinaire</b>		<b>18</b>						
Psychologie du développement	PLGPPC3E1A	6			50%	50%	100%	
Psychologie sociale	PLGPPC3E1B	6			50%	50%	100%	
Psychophysiologie	PLGPPC3E1C	3			100%		100%	
Méthodologie	PLGPPC3E1D	3		100%			100%	
<b>Bloc Transversal</b>		<b>6</b>						
Statistiques	PLGPPC3E2A	3	25%		75%		Report S1 75%	
Informatique-PIX	PLGPPC3E2B	1		100%			100%	
Anglais	PLGPPC3E2C	2		100%			100%	
<b>Bloc Complémentaire</b>		<b>6</b>						
Sensibilisation à la transition écologique	PLGPPC3E3A	3		100%			100%	
Contextes éducatifs familiaux : l'exercice de la parentalité	PLGPPC3E3B	3			100%		100%	
Discrimination et sexisme	PLGPPC3E3D	3				100%	100%	
Psychologie positive et sens de la vie	PLGPPC3E3E	3			100%		100%	
Psychologie cognitive de la santé	PLGPPC3E3F	3				100%	100%	
Psychologie non-humaine	PLGPPC3E3G	3				100%	100%	
Processus adaptatifs : les mécanismes de défense	PLGPPC3E3H	3		100%			100%	
Psychopathologie et changement climatique	PLGPPC3E3J	3				100%	100%	
Introduction à la psychologie de la santé	PLGPPC3E3L	3				100%	100%	
Comportements en santé : représentation, croyances et spiritualité	PLGPPC3E3M	3			100%		100%	
Cognition émotion - Interventions Cliniques	PLGPPC3E3N	3				100%	100%	

Coeff. : coefficients, ECTS : European Credit Transfer System, CC : Contrôle Continu, ET : Examen Terminal; R : Reportées, NR : Non-reportées, S1 : Session, ETDA : Examen terminal dispensés d'assiduité non reporté

Unité d'Enseignement	Code	Coeff ECTS	1ère Session			ETDA	2ème Session	
			CC		ET		CC	ET
			R	NR				
<b>Bloc Disciplinaire</b>		<b>18</b>						
Psychologie cognitive	PLGPPC4E1A	6			50%	50%	100%	
Psychologie clinique	PLGPPC4E1B	6			50%	50%	100%	
Psychophysiologie	PLGPPC4E1C	3			100%		100%	
Méthodologie	PLGPPC4E1D	3		100%			100%	
<b>Bloc Transversal</b>		<b>6</b>						
Epistémologie	PLGPPC4E2A	2			100%		100%	
Informatique	PLGPPC4E2B	2		100%			100%	
Anglais	PLGPPC4E2C	2		100%			100%	
<b>Bloc Complémentaire</b>		<b>6</b>						
Les intelligences de l'enfant : théorisation et évaluation	PLGPPC4E3C	3			100%		100%	
Psychologie sociale et transition écologique	PLGPPC4E3D	3				100%	100%	
Faux souvenirs : théories et applications	PLGPPC4E3E	3		100%			100%	
Psychologie positive et sens de la vie	PLGPPC4E3F	3			100%		100%	
Processus adaptatifs : coping et régulation émotionnelle	PLGPPC4E3G	3		100%			100%	
Approche processuelle trans-diagnostique en psychopathologie	PLGPPC4E3H	3		100%			100%	
Facteurs en jeu dans le bien-être en psychologie de la santé	PLGPPC4E3I	3				100%	100%	
Facteurs environnementaux et contextuels en jeu dans la santé	PLGPPC4E3J	3				100%	100%	
Psychopathologie-psychanalytique	PLGPPC4E3K	3				100%	100%	
Psychology and fiction	PLGPPC4E3L	3		100%			100%	
Accompagnement des personnes âgées désorientées	PLGPPC4E3M	3				100%	100%	
Alimentation, fonctionnement cérébral et santé	PLGPPC4E3N	3				100%	100%	
Expérimentez dans l'univers entreprise	ULG4SUUC01	3						

Coeff. : coefficients, ECTS : European Credit Transfer System, CC : Contrôle Continu, ET : Examen Terminal, R : Reportées, NR : Non-reportées, S1 : Session, ETDA : Examen terminal dispensés d'assiduité non reporté

## Contrôles Continus, Examens Terminaux

---

Les aptitudes et l'acquisition des connaissances sont appréciées par des contrôles dits « continus » (CC) portant principalement sur les TD et par des examens terminaux (ET) portant principalement sur les CM.

- Les ET correspondent à des écrits sur table en fin de semestre.
- Les CC peuvent prendre différentes formes : écrit sur table, dossier, exposé oral, épreuve en distanciel sur MADOC. Ils ont lieu en cours de semestre.

### Absence à un ET ou un CC :

---

- **Absence à un ET** : le traitement de l'absence se fait par un « 0 informatique ».
- **Absence à un CC** : l'absence à un CC donne lieu à un zéro d'absence. Aucune épreuve de remplacement ne sera organisée pour les étudiants absents aux CC, même si l'absence est justifiée (aucun justificatif ne doit être envoyé ni au président de jury, ni au secrétariat, ni à l'enseignant responsable de l'UE). **Deux situations peuvent éventuellement faire exception** (avis de décès ou certificat d'hospitalisation) et être examinées par le président de jury. LUI SEUL prendra la décision d'organiser un rattrapage ou non. Pour cela, il est important d'envoyer au plus vite (et en amont en cas d'hospitalisation prévue à l'avance) ces justificatifs auprès du secrétariat ET du président de jury. Ces exceptions ne concernent que les UE validées par ET et CC.

### Calendrier des sessions d'examens terminaux [Session 1] :

---

<b>Examens session 1 semestre 1</b>	du 18 au 22 décembre 2023 du 08 au 12 janvier 2024	51 2
<b>Examens session 1 semestre 2</b>	du 29 avril au 15 mai 2024	18-20
<b>Corrections, délibérations</b>	du 21 mai au 31 mai 2024	21-22
<b>Affichage des résultats session 1</b>	au plus tard le 31 mai 2024	22

## Validation, compensation

---

- (1) Une année d'étude est validée dès lors que les 6 blocs sont validés.
- (2) Un bloc est validé sans compensation si sa moyenne est supérieure ou égale à 10 sur 20.
- (3) Au sein d'une année, un bloc est validé par compensation avec l'autre bloc de même nature si la moyenne des deux blocs est supérieure à 10 sur 20. La compensation entre 2 blocs de même nature n'est pas possible si la moyenne à l'un des 2 blocs est inférieure à 6 sur 20.
- (4) Lorsqu'un bloc est validé (avec ou sans compensation entre blocs), tous les EC et toutes les UE constituant ce bloc sont automatiquement validés.
- (5) Au sein de chacun des 6 blocs, des compensations entre UE ou entre EC sont possibles.
- (6) La règle générale veut qu'il ne soit pas possible de renoncer à la compensation entre UE ni entre EC sauf cas particuliers détaillés plus bas.
- (7) Conformément à l'arrêté Licence, la seconde chance est de droit. Une seconde session d'examen est organisée pour les UE et/ou EC non validés.
- (8) L'inscription à cette seconde session d'examen n'est pas automatique : l'étudiant doit la demander selon les modalités fixées par la faculté de Psychologie.
- (9) L'étudiant doit repasser en seconde session uniquement les examens des UE et/ou des EC, au sein des blocs non validés, pour lesquels il a obtenu une note inférieure à 10 sur 20, et pour lesquels aucun report de note n'est prévu.

(10) Une fois les notes et résultats de Session 1 arrêtés par le jury, et lorsqu'une note ou un résultat compromet sérieusement les chances de poursuite d'études d'un étudiant, et qu'une seconde session est organisée, celui-ci peut solliciter une renonciation de certaines notes auprès du président du jury, dans les 5 jours après la publication des résultats. Entre les 2 sessions d'une même année, l'étudiant peut donc renoncer à une ou plusieurs note(s) obtenue(s) par compensation si une seconde session est déjà prévue dans les M3C et s'il veut la ou les améliorer.

(11) La note obtenue à la seconde session d'examen annule et remplace la note obtenue à la première session d'examen. La moyenne à l'UE est recalculée.

(12) Si un ou plusieurs blocs ne sont pas validés à l'issue de la seconde session, l'étudiant ne valide pas son année de Licence. En cas de redoublement, l'étudiant conserve les UE validées. Il ne devra donc repasser que UE non validées des blocs non validés.

(13) Pour un bloc validé constitués d'EC, en cas de redoublement, l'étudiant ne conserve pas les notes aux EC et devra donc repasser l'ensemble des EC de ce bloc.

(14) A l'issue de la Session 2, les redoublants peuvent demander à renoncer au bénéfice de notes ou de résultats qu'ils souhaitent améliorer. L'étudiant peut donc renoncer à une ou plusieurs note(s) d'UE acquises (avec ou sans compensation) s'il veut la ou les améliorer. Il doit établir sa demande au moment de la rentrée, adressée au président du jury de la formation, dans les 15 jours qui suivent la pré-rentrée universitaire.

## Conditions d'inscription dans l'année supérieure

---

L'accès est de droit, mais l'inscription se fait dès lors que l'étudiant a validé l'ensemble des années précédentes. La réinscription s'effectue via l'Intranet.

Pour une 3<sup>ème</sup> inscription dans la même année, il est nécessaire d'effectuer une demande de dérogation.

### Lieux et dates des inscriptions

Si l'étudiant était déjà inscrit l'année précédente à l'université de Nantes, l'inscription se fait par le web ([www.univ-nantes.fr](http://www.univ-nantes.fr)) dès parution des résultats (du 13 juillet au **31 août dernier délai**)

## Session 2

---

### Calendrier de la session 2

Examens session 2 semestres 1 & 2	du 10 juin au 28 juin 2024	24-26
Corrections, délibérations	du 1 au 10 juillet 2024	27-28
Affichage des résultats session 2	au plus tard le 11 juillet 2024	28

## JURY

---

Un jury est nommé par année d'études, il délibère et arrête les notes des étudiants à l'issue de chaque session de chaque année d'études. Il se prononce sur l'acquisition des UE, la validation des semestres et la validation de l'année, en appliquant le cas échéant les règles de compensation.

Le jury se prononce sur la validation de l'année et des semestres :

- dès la délibération de la 1<sup>ère</sup> session (en mai),
- en fin de 2<sup>nde</sup> session (en juin).

Le jury est souverain. Il se réserve la possibilité d'attribuer des points de jury qui s'inscrivent alors sur le procès-verbal. Le P.V. est affiché dans les couloirs de la Faculté et disponible sur Internet à l'issue de la délibération du jury. Il est formellement interdit de dégrader le PV affiché (arrachage, raturage) sous peine de poursuites.

**Cas du régime spécial** : le jury statue sur la validation de l'année d'études à l'issue des deux années universitaires, en appliquant le cas échéant les règles de compensation.

## Consultations des copies

---

Tout étudiant a le droit de consulter sa (ses) copie(s) d'examen et de s'entretenir avec le(s) correcteur(s). Cette consultation a lieu après l'affichage des résultats, lors d'une journée prévue à cet effet (date et horaire communiqués par voie d'affichage et/ou sur le site internet de la Faculté).

**Avertissement** : la consultation des copies ne permet en aucun cas l'augmentation d'une note en vue d'acquiescer une UE ou de valider l'année (cette décision relève de la seule compétence du jury). Elle ne consiste pas davantage en l'évaluation de l'enseignement ou de l'enseignant.

## Diplômes et relevés de notes

---

Obtention du diplôme intermédiaire de DEUG

Sans demande expresse de l'étudiant, le jury délibère systématiquement, à l'issue des quatre premiers semestres du cycle L, en vue de la délivrance du DEUG. Pour obtenir le DEUG, l'étudiant doit avoir validé, d'une part le L1 et d'autre part le L2.

Obtention du diplôme de Licence

Pour obtenir la Licence, l'étudiant doit avoir validé indépendamment la L1, la L2 et la L3, il n'y a pas de compensation entre les années.

Délivrance de diplôme, de relevé de notes et de CE.

Les diplômes sont disponibles à partir de la mi-décembre au guichet « examens et diplômes » de la scolarité LLSHS.

Les relevés de notes sont disponibles sur l'Intranet dès la délibération du jury (Les étudiants ont accès à leurs 3 dernières années). Ils constituent des documents officiels à conserver. Il est impératif de les télécharger et de les imprimer (la version officielle est en format PDF) (pour en disposer rapidement en cas de constitution d'un dossier par exemple).

A l'issue du premier semestre, le président du jury peut, sur demande de l'étudiant, délivrer un relevé provisoire de notes et crédits ECTS acquis.

## Charte anti-plagiat de Nantes Université

---

Nantes Université s'est dotée d'une charte anti-plagiat (<https://intraperso.univ-nantes.fr/documents-procedures/documents-juridiques-et-institutionnels/vie-institutionnelle/dossier-plagiat?ksession=15ba6d60-c836-4096-a032-452fcaa9e91a>). Cette dernière définit les règles à respecter en matière de plagiat par l'ensemble des étudiants et universitaires :

La présente Charte a pour objectif de définir les règles à respecter dans la lutte contre le plagiat, qui s'imposent à l'ensemble des membres du corps universitaire (étudiants, enseignants-chercheurs, personnels). Nantes Université s'engage à protéger le droit d'auteur afin d'assurer une qualité et une valeur certaine aux diplômes délivrés par

l'établissement, tout en garantissant l'originalité des publications pédagogiques et scientifiques de ses personnels enseignants et/ou chercheurs. L'objectif des travaux effectués par les étudiants, chercheurs ou personnel universitaires est d'offrir une vision nouvelle et unique sur une thématique ou un sujet.

Le plagiat étant interdit, les étudiants et personnels s'engagent donc, par la présente Charte, à ne pas en faire.

### ***Qu'est-ce que le plagiat ?***

Le plagiat consiste à emprunter l'oeuvre originale d'un autre en laissant croire qu'on est l'auteur. Il constitue une reproduction d'une partie ou de la totalité d'une oeuvre, d'un article, d'un texte, de toute production littéraire ou graphique même d'une idée sans en mentionner l'auteur ou la source dans les formes appropriées, c'est-à-dire en note de bas de page ou en bibliographie correcte.

### ***Quelle forme peut-il prendre ?***

Il existe différentes formes de plagiat : recopier mot pour mot ou effectuer un copier-coller d'un extrait de texte ou d'une oeuvre sans mentionner l'auteur, ne pas mettre de guillemets voire une police en italique pour marquer la différence, insérer une image sans en mentionner la source, reprendre le travail effectué par un étudiant (même avec le consentement de ce dernier). Certaines formes peuvent être aggravantes notamment en raison de la finalité du plagiat, comme l'obtention d'une note, d'un diplôme ou grade, ou alors lorsque le texte plagié est destiné à être publié (cas du mémoire ou de la thèse).

### ***Comment utiliser un extrait de texte, un article, une source (etc.) correctement ?***

Les reproductions de cours extraits en vue d'illustration, ou à des fins pédagogiques sont en effet autorisées sans nécessité de demander le consentement de l'auteur. Néanmoins, la méthodologie d'un travail universitaire impose un certain formalisme concernant la citation.

Afin d'illustrer un devoir, une copie d'examen, un mémoire ou une thèse, il est nécessaire de faire ressortir la citation dans les formes appropriées. Ainsi, pour citer un auteur, il est nécessaire de mettre des guillemets, voire écrire en italique afin de montrer que l'idée n'est pas personnelle mais provient d'une composition extérieure. Il est ensuite indispensable de rappeler la source de cette citation dans une bibliographie correctement rédigée, mentionnant l'auteur, la date, l'ouvrage ou le lien du site internet, éventuellement le numéro de page si la citation provient d'un ouvrage.

### ***Quelles sanctions en cas de plagiat ?***

La loi définit le plagiat comme une contrefaçon, qui est la reproduction d'une oeuvre originale sans le consentement de l'auteur. La contrefaçon est considérée comme un délit en vertu de l'article L. 335-2 du Code de la Propriété Intellectuelle. Les auteurs de plagiat peuvent ainsi être l'objet de poursuites judiciaires.

Le manquement à ces principes est passible, pour les étudiants comme pour les personnels, de sanctions disciplinaires, allant par exemple pour les usagers de l'avertissement à l'exclusion définitive de tout établissement public d'enseignement supérieur.



**UN**

**U**

[psychologie.univ-nantes.fr](https://psychologie.univ-nantes.fr)